

おでかけ情報誌

  
shin-kei-sei  
まいにち、ちょっと、新しい。

# Ciao

チャオ

2018.7  
Vol.139

隔月発行

電車に乗って  
ステキな写真を撮りに  
行くCiao<sup>チャオ</sup>うー!



Ciao読者  
プレゼント

70名さまに  
当たる!!



電車に乗って

ステキな写真を撮って

行ってCiao<sup>チャオ</sup>う!!  
写真を撮りに

とっておきの1枚が撮れる  
今おすすめの写真映えスポット

若い世代を中心にコミュニケーションツールの定番となっているSNS(ソーシャル・ネットワーキング・サービス)。SNSに投稿する「映える」写真を撮るために、行列必至の人気カフェや話題の絶景スポットへ足を運ぶオシャレ女子たちが増え、写真映えを目的とした新スポットも続々とオープンしています。

そこで今回は、新京成沿線からアクセスしやすい話題の写真映えスポットを紹介したいと思います。スイーツ、絶景、動物など、ステキな写真が撮れちゃう8つのスポットをピックアップ! 写真を撮るためのちょっとしたコツもあわせて紹介していきます。

それでは、今すぐ行きたい写真映えスポットをチェックしCiao!!





常盤平駅からバス利用

# サンポ珈琲

カフェ

## # ぷるぷるふわふわのパンケーキに夢中

厚みのある“ぷるぷわ”パンケーキと自家焙煎コーヒーが人気のカフェ。注文後にメレンゲから作りじっくり焼き上げるパンケーキは甘さ控えめでシロップやクリームとの相性抜群。シュー生地を使ったオリジナルメニュー「ポップオーバー」も思わず写真を撮りたくなる可愛い一品。ロコモコやパスタもありランチ利用も楽しめます。



「ポップオーバーミックスプレート」880円



- 〒 松本市八ヶ崎7-31-5
- 営業 9:00～21:00 (L.O.20:30)
- 休 無休 (年末年始・臨時休業あり)
- TEL 047-382-5748
- 交通 常盤平駅北口から松戸新京成バス馬橋駅入口行き「八ヶ崎」下車 (所要時間8分) 徒歩1分

京成千葉駅から徒歩2分



# Whip そごう千葉ジュンヌ店

ホイップ

## # 手ぶらで簡単♪ 写真映えスイーツづくり



タブレットに表示されるレシピを見ながらセルフスタイルでかわいいスイーツが作れる新感覚のお店です。予約や持ち物は一切不要。所要時間も30～60分と短めなので、空いた時間に気軽に楽しめます。7・8月は「スイート♡フルーツパーティー」をテーマにフレッシュ&カラフルなスイーツが勢ぞろい。ドリンクバーやデコシ放題などオプションも要チェック。

- 〒 千葉市中央区新町1001番地 そごう千葉ジュンヌ店内
- 営業 10:00～20:00 (最終受付18:30) ※対象者:満4歳以上
- 施設に準ずる
- TEL 043-301-4011
- 交通 京成津田沼駅から京成千葉線「京成千葉駅」徒歩2分
- 基本料金1,200円～ (材料費・席料・パッケージ代込) ※「すいかデコドーナツ」は1,500円



Best Shot!

「ベリーパンケーキ」980円。パンケーキの厚さを伝えるために真横から撮影した1枚。



Best Shot!

見ているだけでワクワクしちゃう...

家族や友達と一緒にいろんなスイーツを作れば、こんなにかわいいパーティーもできちゃう!



京成本線「勝田台駅」から徒歩25分

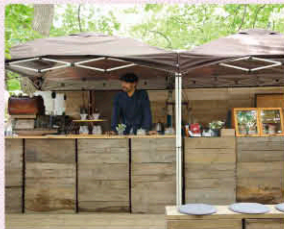
## LOCAL LOCAL GARDEN

### # 森の中のツリーデッキでピクニック

鳥や虫の声を聞きながら、ハンモックやソファのあるツリーデッキで過ごす至福のひとつ。こだわりのコーヒー、紅茶などワンドリンク&スナックつきで30分980円からツリーデッキを1台貸し切りにできます。一人でゆっくり読書するもよし、お弁当を持ち寄ってピクニックするもよし。思い思いの過ごし方で楽しめるスポットです。



- 〒 八千代市上高野1539-3
- 🕒 11:00~16:00 (土日祝は~17:00)
- 🏠 不定休
- ☎ 070-2166-8004
- 🚶 京成本線「勝田台駅」徒歩25分、または「勝田台駅」北口から東洋バス宮ノ台入口行き「上高野住宅前」下車(所要時間10分)徒歩5分
- 🍷 ピクニックプラン(ワンドリンク+スナックつき): 30分980円、60分1,280円、延長料金30分350円、小学生以下無料



滝不動駅から徒歩2分

## 佐久間あيسくリーむ工房

### # 牧場直営つくりたてのアイスクリーム

佐久間牧場の生乳を使ったつくりたてのアイスが人気のお店。作り置きはせず毎朝仕込むジェラートやソフトクリームに加え、夏には果物のシャーベットも登場。ジェラートは定番のミルクのほかイチゴや黒豆など約12種類。こまめな温度調整により、美しくツノが立つ程よい硬さで絶妙な口当たりを実現した職人技が光るアイスが楽しめます。



- 〒 船橋市三咲町433
- 🕒 11:00~18:00 ※土日祝10:30~
- 🏠 月曜(祝日の場合は火曜)
- ☎ 047-448-7806
- 🚶 滝不動駅徒歩2分



Best Shot!



Best Shot!

オシャレなクッションと背景の緑を入れて色鮮やかに。



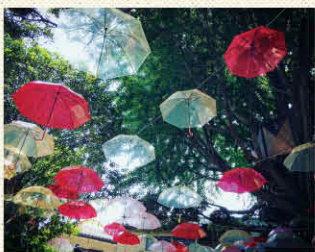
えっ！  
あ、撮ってあげよう



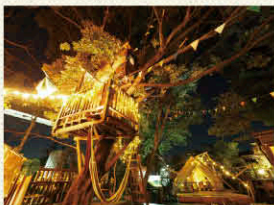
ジェラートダブル360円  
(ワッフルコーン+50円)  
夏場のアイスの撮影は一瞬の勝負！あらかじめ撮りたい構図を決めておこう。

### # ツリーハウスやキッチンカーのある小さな森

株式会社拓匠開発がプロデュースするツリーハウスのある小さな森「椿森コムナ」。フード、雑貨の販売やワークショップ、イベントなどが行われています。夜には小さな明かりが灯り、非日常的な雰囲気。子どもには想像力を、大人には癒しを与えてくれる空間です。常設のカフェ「bambi」ではバーガーやオーガニックコーヒーが楽しめます。



銀色のカフェbambiの「スペシャルバーガー」1,280円



- 📍 千葉市中央区椿森1-21-23
- 🕒 7:00~21:00
- ※ 飲食・物販などは各店舗により異なる
- 🛑 不定休
- 📍 京成津田沼駅から京成千葉線「京成千葉駅」徒歩10分
- 🌐 <http://tsubakimorikomuna.com/>



### # 赤ちゃんからふれあいが楽しめる猫カフェ

里親募集中の人懐こい保護猫たちとふれあえるカフェ。ふれあいのみ、食事のみなど利用方法はさまざまで、猫カフェとしては珍しく、小さなお子さまもふれあいOKなので情操教育の場にも最適。猫モチーフがちりばめられたメニューが充実し、席の頭上にはスケルトンのキャットウォークもあるので、食事のみの利用でも十分に猫カフェを満喫できます。

- 📍 船橋市習志野台8-58-1
- ゆめまち習志野台モール内
- 🕒 平日10:00~20:00
- ※ 火曜は11:00~17:00
- 土日祝10:00~21:00

- 🛑 無休
- ☎ 047-497-8899

- 🚶 新津田沼駅乗換、JR「津田沼駅」北口から船橋新京成バス高津団地中央行きまたは、ちほレインポーバス八千代線が丘駅・高津団地中央行き「車検場前」下車(所要時間20分)徒歩1分

- 🍽 《ふれあいの料金》
- ふれあいのみの場合10分600円(会員400円)~、カフェ利用ありの場合10分400円(会員250円)~



Best Shot!



リラックスしている姿を祖えば、プレを気にせずに幸せそうな表情が撮れちゃう!

Best Shot!

期間限定(7月末まで)開催中の「傘の森」。地面に映るカラフルな傘の影を撮影できるのは今だけ!





京成船橋駅からバス利用

## ふなばし三番瀬海浜公園



### # 空も水面も夕焼け色に染まる三番瀬

東京湾の最奥部に広がる約1,800haの干潟・三番瀬。10月～3月頃には海の向こうには富士山が見え、気象条件が整えば2月と10月の年に2回、山頂に夕日が沈むダイヤモンド富士が見られることも。干潟に生息するハゼやカニなどを狙ってやって来る水鳥の姿もよく見られます。潮の満ち引きや時間帯によりさまざまな表情が楽しめる絶景スポットです。

- 所 船橋市潮見町40番
- 電 047-435-0828  
(受付時間9:00～17:00)
- ※ 京成船橋駅から京成バスシステム船橋海浜公園行き「船橋海浜公園」下車(所要時間25分)徒歩3分



キレイな景色に  
すいこまれそう

空だけでなく水面も夕焼け色に染まる干潟時の夕暮れどきがシャッターチャンス。

Best Shot!

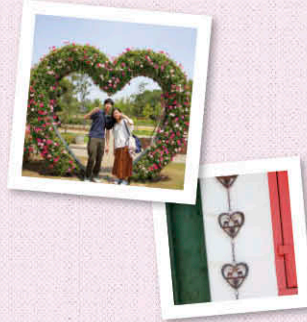


三咲駅・北習志野駅からバス利用

## ふなばしアンデルセン公園

### # どこを撮っても絵になる花とデンマークの風景

今や写真映えスポットの定番ともいえる「ふなばしアンデルセン公園」。ハートのトピアリーや風車の前といった人気のフォトスポットのほか、園内の随所に見られる切り紙のデザインも写真映え必至。8月末までは、大小さまざまなひまわりが園内を鮮やかに彩る「ひまわりまつり」が開催されます。



- 所 船橋市金堀町525番
- 営 9:30～16:00(夏休み期間は～17:00)
- 休 月曜(祝日、春・夏・冬休み期間は開園)
- 電 047-457-6627
- ※ 三咲駅から船橋新京成バスセコメディック病院行き・北習志野駅からバス小室駅行き「アンデルセン公園」下車(所要時間12分・19分)徒歩1分。三咲駅・JR船橋駅北口から船橋新京成バス小室駅行き「泉民の森」下車(所要時間11分・37分)徒歩5分
- 料 一般900円(810円)、高校生600円(540円)、小・中学生200円(180円)、4歳以上100円(90円) ※ ( )は割引前売料金、新京成線指定駅で発売中



Best Shot!

目線を下げて撮影すれば、ミニチュアガーデンがリアルなデンマークの街並みのように。



# ステキな写真を撮るコツ

コツ  
1

逆光なんてこわくない!?  
光を味方にしよう!

太陽を背にする順光撮影では物の色や形がくっきり撮れるのが特徴。敬遠されがちな逆光は上手に利用すればキラキラとふんわりした写真に。お子さんやペット、ドリンクなどの撮影におすすめです。強い光を入れると発生するゴーストやフレアも写真のアクセントに。



はっきりくっきり順光写真



逆光でソフトなイメージに



ゴーストやフレアで光を演出

コツ  
3

いちばん魅力的な角度はどこ?  
目線を変えてみよう!

撮影する角度によって写真の印象はがらりと変わるもの。特に食べ物を撮影する場合には、どの角度がいちばん魅力的に写るのかを見定めることが大切です。パンケーキではイマイチだった真上からの撮影もSNSでは人気の角度。撮る物によって上手に使い分けしよう。



わかりやすい通常目線



真横目線で高さを強調

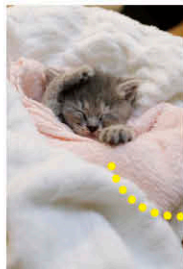


真上からの撮影も人気

コツ  
2

見せたいものに急接近  
大胆なトリミングやズームを  
してみよう!

1枚の写真にあれもこれも入れてしまうと、結局何を撮りたかったのかわからない写真になってしまうことも。ときには思い切ってトリミングやズームをしてみよう。撮影した後にトリミングできるアプリや、カメラやスマートフォンのズーム機能を上手に活用してみよう。

いつもより一歩前進  
いつもよりもっとズームして  
余分な情報は思い切ってカット

マナーを守って  
撮影しよう!



## 写真撮影・SNS投稿に関する注意点

- ① 人や物にぶつからないよう、周囲の状況に注意しよう!  
自分だけでなく周りの人を怪我させてしまったり、展示物の破損に繋がる可能性も!
- ② 許可なく見知らぬ人を撮影するのはNG!  
周囲に人が写り込んだ写真をSNSに投稿するときは、スタンプなどで加工してトラブルを防ごう。
- ③ 飲食店でのマナー違反はやめよう!  
写真を撮るために食べきれない量を注文するのはNG。撮影のために席を立ったり移動したりするなど、周囲の迷惑になる行為は慎んで。
- ④ 電車を撮るときはフラッシュ撮影を避けよう!  
特に先頭車両を撮影するときは、運転業務の妨げになり危険なので、フラッシュを使わずに撮影してね。

上手に  
撮れたかニヤ



自分らしい視点で  
ユニークな1枚を撮影しよう

いかがでしたか? 写真を撮りに行きたいスポットは見つかりましたか? 写真を撮るだけでなく、食べておいしく楽しめたり、遊んで夏を満喫できたり、動物とふれあって癒されたり…。新成沿線からアクセスしやすい身近な場所に、ステキな写真が撮れて、なおかつステキな時間も過ごせちゃうスポットがたくさんありましたね!

写真映えスポットを紹介してきましたが、人の目を引くステキな写真にはオリジナリティも大切。日頃からアンテナを張って歩いてみれば、いつもの通勤通学の道にも、魅力的な一瞬が潜んでいるかもしれません。ビビッドな色合い、非日常感、一瞬の絶景、季節限定など、写真映えするポイントを押さえつつ、自分らしい1枚を目指して撮影を楽しんでみてください。

# 松戸神社と水戸黄門

日本武尊と徳川光圀公が交わる  
時代を超えた物語

松戸市の総鎮守として広く崇敬を受けている松戸神社。市内で唯一神職が常駐する神社で、七五三詣や結婚式、安産祈願など、人生の節目に訪れるという人も多いのではないだろうか。

松戸神社の創建は1626年（寛永3年）、徳川三代将軍の頃。かつては「御獄社」と呼ばれていました。明治15年に「松戸神社」と改称し、御祭神は日本武尊をお祀りしています。ヤマトタケルは古事記や日本書紀に度々登場し、日本神話を代表する英雄ともいわれていますが、ヤマトタケルの死後を語る神話の中で「ヤマトタケルの遺骸を納めた陵墓を

前に皆が悲しんでいると、陵墓から一羽の白鳥が舞い上がり天に飛んでいった」という話が伝えられています。松戸神社には、日本武尊の化身ともいえる白鳥にまつわる一つの逸話が残されているのです。

水戸街道の人の往来が盛んで、松戸宿が栄えていた江戸時代、「水戸黄門」として広く知られる徳川光圀公が鷹狩りでこの地を訪れま

した。境内のイチヨウの木に白鳥が止まっているのを見つげ鷹を放とうとしますが、鷹は白鳥を狩るところか微動だにしません。憤慨した光圀公は弓で白鳥を射ようと試みますが、弓を持つ手は上手く動かず、弓も中心から折れてしまいました。この不思議な出来事に非常に驚いた光圀公は、折れた弓矢を神社に奉納し、御神前に鎮謝して帰ったと伝えられています。

文献に残されているわけでもなく事実かもわからない逸話ですが、この話を受けて、拝殿正面の左上の壁には、今も弓矢が飾られています。また、松戸神社の御神木であり樹齢千年ともいわれるイチヨウの木こそが、伝承の中で白鳥が止まっていた木とされています。

日本武尊の化身である白鳥にまつわる不思議な物語は、これからも地域に永く伝えられていくことでしょう。物語の舞台である松戸神社に足を運んでみてはいかがでしょうか。



白鳥が止まったとされているイチヨウの木。



徳川光圀公の逸話を受け拝殿に飾られている弓矢。



坂川沿いに静かに佇む松戸神社の拝殿。

## 松戸神社

- 〒松戸市松戸1457
- ☎047-362-3544
- 🚶松戸駅徒歩7分





教えて!

2020  
東京オリンピック  
パラリンピック  
in  
千葉



固定された車いすに座り至近距離で耐えず突き合う激しい攻防から目が離せない。

東京2020オリンピック・パラリンピック大会に先駆けて、千葉県で開催予定の競技を紹介!  
今回は「幕張メッセ」で開催される「車いすフェンシング」の魅力に迫ります。  
スピーディーな剣さばきが求められる接近戦

## ② 車いすフェンシング

### 車いすフェンシングの 種目とルール

前回紹介したフェンシング同様、エペ、フルール、サーブルの3種目があり、「突き」や「斬り」の動作でポイントを競い合います。オリンピックのフェンシングとの最大の違いは、動かないように固定された競技用車いすに座り、上半身のみで競技すること。下肢に障がいのある人を対象とし、腹筋や座位バランスの有無によりカテゴリーA・Bの2クラスに分けて、個人戦や団体戦が行われます。

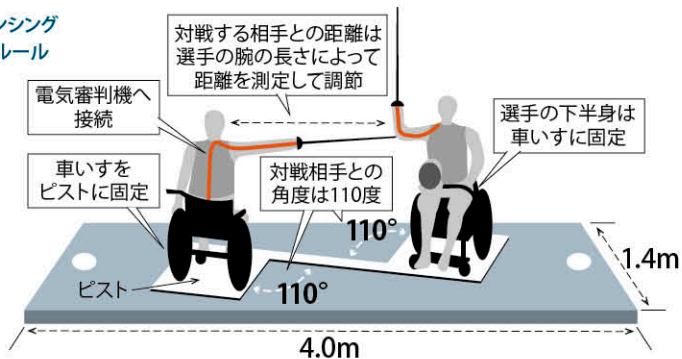
ルールはオリンピックのフェンシングとほぼ同じですが、中央線に対して110度の角度で車いすを固定し、腕の長さが短い方の選手に合わせて選手間の距離が決められます。競技中は座面からお尻を離してはいけない、足はフットレストに常に置かれていなければいけな

いなど、車いすフェンシングならではのルールもあります。フットワークが使えない相手との距離が近いいため、剣さばきの技術やスピードが重要です。

### 東京2020大会に向けて

車いすフェンシングは第1回パラリンピックのローマ1960大会から始まりました。シドニー2000大会から北京2008大会まで連続出場していた日本は、東京2020大会でのメダル獲得を目指し、パラリンピック金メダリスト(シドニー2000大会、アテネ2004大会)のフン・イン・キム氏をヘッドコーチに迎えるなど強化策を講じています。2017年2月のW杯ハンガリー大会では櫻井杏理選手がカテゴリーB女子エペ個人で初の銀メダルを獲得し、さらなる活躍が期待されています。

### 車いすフェンシング ならではのルール



# 千葉の魅力



いなげの浜



幕張の浜  
画像提供:千葉市広報広聴課



検見川の浜

千葉県の魅力を再発見すべく、今回紹介するのは「いなげの浜」。新京成沿線からのアクセスがよく身近なレジャースポットとしても人気の「いなげの浜」について、その魅力をグッと深掘りします！

ちばのいいもの  
コレクション  
FILE.02

## 【いなげの浜】

### 「いなげの浜」の基礎知識

#### ① 日本初の人工海浜！

高度成長期真っ只中の昭和40年代。都市開発の流れとともに埋め立てられることになった稲毛海岸でしたが、昔のような砂浜を求める声を受け、埋め立て地の先端に浜をつくる計画が浮上しました。これは日本初の試みでした。昭和50年2月から工事が行われ、翌年4月、全長1200m・幅200mの砂浜が完成。沖合3kmの海底から大量の砂を運んで造った、日本初の人工海浜となりました。

#### ② 長さは日本一！

日本には約250ヶ所の人工海浜がありますが、「いなげの浜」の長さはその中でも五本の指に入ります。さらに、隣接する「検見川の浜」「幕張の浜」を合わせた総延長は4320mにもなり、人工海浜として日本一の長さを誇っています。



# もっと知りたい!



磯の松原



ハマヒルガオ



コアジサシ

## 「いなげの浜」の見どころ

### ① 6万本のクロマツ林「磯の松原」

昭和56年、千葉市制施行60周年を記念して、6万本のクロマツの苗が植えられました。「いなげの浜」は砂浜とクロマツ林が美しいかつての「白砂青松」の景色を取り戻し、昭和62年には「日本の白砂青松100選」にも選定されました。

現在は林の中に散策路が整備され、植樹から30年以上経ち大きく成長したクロマツ林の中で散策を楽しむことができます。

### ② よみがえったハマヒルガオ

埋め立てにより姿を消した稲毛海岸のハマヒルガオ。その景色を再生しようと「稲毛海岸のハマヒルガオよみがえれプロジェクト」が発足し、今では毎年5月頃になるとピンク色の可憐な花が「いなげの浜」の一面に咲き、春の海岸を彩ります。

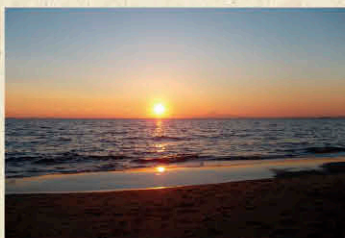
### ③ 野鳥観察

カモやシギの仲間、ユリカモメやアオサギなど、「いなげの浜」にはさまざまな水鳥がやってきます。野鳥観察にも最適です。

## 「いなげの浜」を守るために

42年前に完成した「いなげの浜」ですが、浜の砂は波や潮の流れによって少しずつ減ってしまつたため、これまでに2回、大量の砂や砂利を新たに運び入れることで、「いなげの浜」は守られてきました。

また、ボランティアによる清掃活動も行われていますが、私たち一人ひとりが自然にやさしい心を持って浜辺を訪れることが大切です。人の手によって造られた日本初の海浜だからこそ、私たちの手で守り、永く後世に繋いでいきたいですね。



いなげの浜

- 📍 千葉市美浜区高浜7-2
- ☎ 043-279-8440 (美浜公園緑地事務所)
- 🚌 新津田沼駅乗換、JR総武線「稲毛駅」西口より海浜交通バスで「花の美術館」下車 (所要時間10分) 徒歩5分

## 「稲毛海浜公園」は現在リニューアル工事中!

海へ延びるウッドデッキ、グランピング施設、温浴施設、リゾート感あふれるプールなど、2020年を目指し新たな施設が続々誕生する予定。より魅力的なスポットに生まれ変わります。





# 読者プレゼント

# インタX & プレゼント

7月9日

- A** 10名さま (P12) 【有効期限2019年1月末日】  
京成ホテルミラマーレホテルギフト券(4,000円分)
- B** 10組20名さま (P12) 【有効期限2018年10月末日】  
京成ローザ⑩映画鑑賞券
- C** 10組20名さま (P13) 【有効期限2018年11月末日】  
ふなばしアンデルセン公園入園券
- D** 5組10名さま (P13) ※締切は8月10日(金)消印有効  
「松戸シティフィルハーモニー管弦楽団  
第40回定期演奏会」ご招待券
- E** 5名さま (P19)  
相葉裕樹さん直筆サイン色紙
- F** 5名さま (P20)  
サロン・ド・テ・美登利 お食事券(1,000円分)

### 応募方法

- ①ご希望のプレゼント賞品記号
  - ②今号で一番面白かった記事
  - ③②のご感想
  - ④「CiaO」で取り上げてほしいこと
  - ⑤「新京成なぜなに百科」で取り上げてほしいテーマ
  - ⑥「CiaO」についてのご感想
  - ⑦「CiaO」を手にした駅名・場所、ホームページでご覧になった方はその旨を記入
  - ⑧郵便番号 住所 氏名(ふりがな) 年齢 性別 電話番号
- 上記を明記のうえ、右記宛先までお送りください。

### 宛先

〒273-0192  
鎌ヶ谷市くぬぎ山4-1-12  
新京成電鉄「CiaO」編集係

**締切は8月20日(月)消印有効**

※応募者多数の場合は抽選とし、当選者の発表は賞品の発送をもって代えさせていただきます。



QRコードからも  
プレゼント応募  
できます

## Cinema

### インクレディブル・ファミリー オーシャンズ8

8月1日(水)公開  
監督:ブラッド・ピット  
声の出演:三浦友和、黒木瞳、綾瀬はるかほか



©2018 Disney/Pixar. All Rights Reserved.

8月10日(金)公開  
監督:ゲイリー・ロス  
出演:サンドラ・ブロック、ケイト・ブランシェット、アン・ハサウェイほか



©2018 WARNER BROS. ENTERTAINMENT INC., VILLAGE ROADSHOW FILMS NORTH AMERICA INC. AND RATPAC-DUNE ENTERTAINMENT LLC

### ペンギン・ハイウェイ

8月17日(金)公開  
監督:石田祐康  
声の出演:北香那、蒼井優ほか

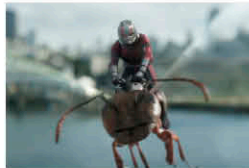


©2018 森見登美彦・KADOKAWA / 「ペンギン・ハイウェイ」製作委員会

※公開日等が変更となる場合がございます。

### アントマン&ワスプ

8月31日(金)公開  
監督:ペイトン・リード  
出演:ポール・ラッド、エバンジェリン・リリー、マイケル・ペーニャほか



©Marvel Studios 2018

**映画鑑賞券**(有効期限2018年10月末日)を10組20名さまにプレゼント(上記参照) ※3D作品・特別興行にはご利用いただけません。

### 京成ローザ⑩

⑩ 一般1,800円、大学生1,400円、高校生1,300円、小・中学生1,000円、幼児900円  
3D作品:一般2,000円、大学生1,800円、高校生、小・中学生、幼児、シニア1,500円  
☒ 京成千葉線「千葉中央駅」直結  
☎ 043-225-6355(総合案内)  
<http://www.rosa10.net>  
携帯からは <http://www.rosa10.jp/>

### 乗入れてラクラク! 駅直結!



## Gourmet

### ★ディスカーク&景山 夏休みスペシャルランチバイキング

ディスカークの実演コーナーはシェフのオススメ。景山には女性に嬉しい点心やデザートも充実。

☎ 8月11日(土・祝)・12日(日) ☎ 11:30~最終入店14:00(90分制)  
料 一般2,800円、中~大学生2,370円、小学生1,290円、3才以上540円  
☎ レストランディスカーク、中国料理 景山  
☎ 043-222-2350(ディスカーク)  
043-222-2351(景山・ご予約を承っておりません)

### ★ディスカーク 贅沢食材のスペシャルディナーbuffet

ここが凄い!今年のスペシャルディナーbuffet。30名さま限定で国産牛の鉄板焼が食べ放題!!

☎ 8月11日(土・祝) ☎ 18:00~最終入店19:30(90分制) ☎ 一般10,000円、65才以上8,000円、中~大学生8,000円、小学生2,500円、3才以上1,000円 ☎ レストラン ディスカーク  
☎ 043-222-2350(ディスカーク)



### ★オールディーズナイト

実力派オールディーズバンドで今年も2日間開催!  
食べて、飲んで、踊りましょう!!

出演 SCARFACE PROJECT THE FLAMES BUZZBUZZBUZZ with Hajime.Hitomi  
8月19日(日)・20日(月) 8月19日(日) 8月20日(月)

1950~80年代のオールディーズをはじめとした200曲以上のレパトリーを持つバンド!  
02年より六本木ケントスのレギュラーバンドを務める。押しも押されぬ50's&60'sのNo.1バンド!を幅広くカバー!

☎ 8月19日(日)・20日(月) ☎ 8:00~21:00(ショー時間/18:15~21:00、お食事時間18:00~19:30、受付17:30~) ☎ 6階大宴会場「ローズルーム」 ☎ 8,500円(ショー、お料理、お飲み物、税・サービス料込) ☎ 043-222-2115(予約サロン)

**Present A** ホテルギフト券(4,000円分、有効期限2019年1月末日)を10名さまにプレゼント(上記参照)

### 京成ホテルミラマーレ

☒ 京成千葉線「千葉中央駅」直結 ☎ 043-222-2111(代表)  
<https://www.miramare.co.jp/>

## イベント エイサー踊り

8月5日(日) ①11:00 ②13:00 ③14:00 ファンパク王国ゾーンイベントドーム 迫力ある太鼓のリズムとダイナミックな振り付けでお届けするエイサー踊りです。南国・沖縄の音楽と踊りをお楽しみください。(出演:琉球園祭り太鼓)

H.C.ANDERSEN PARK



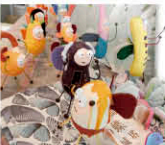
## イベント ひまわりまつり

8月31日(金) 園内各所 園内が約2万株のひまわりで彩られるほか、メルヘンの丘ゾーンには、広さ約600㎡のひまわりめいろが限定オープン! 夏休みの楽しい思い出づくりに、みんなでお出かけしよう!



## 展示 「アンデルセンと本の虫」 ~Reading Bugs~ やざわなおこ

7月28日(土)~8月26日(日) 9:30~17:00 子ども美術館 エントランスホール 『錫の兵隊』などのアンデルセン童話をテーマに、粘土で作られた“本の虫たち”を展示。カラフルで可愛い本の虫たちに会いに行こう!



## ふなばしアンデルセン公園

9:30~16:00 10/31までの土日祝と、7/20~8/31までは9:30~17:00※季節によって異なる 月曜(祝日は開園)

① 一般900円(810円)、高校生600円(540円)、小・中学生200円(180円)、4歳以上100円(90円)※( )は割引前売料金、新京成線指定駅で発売中(一部駅を除く)。

② 三咲駅から船橋新京成バスセコメディック病院行き・北習志野駅から小室駅行き「アンデルセン公園」下車(所要時間12分・19分)徒歩1分。三咲駅・JR船橋駅北口から船橋新京成バス小室駅行き「泉民の森」下車(所要時間11分・37分)徒歩5分※発車時刻は事前にご確認ください。

③ 047-457-6627、子ども美術館047-457-6661

【URL】<https://www.park-funabashi.or.jp/and>



ふなばしアンデルセン公園入園券(有効期限2018年11月末日)を10組20名さまにプレゼント(右ページ参照)

## 午後のひとときをオーケストラの生演奏で 松戸シティフィルハーモニー管弦楽団 第40回定期演奏会

9月23日(日・祝) 14:00開演(開場は13:30)

森のホール21 大ホール

900円(前売り800円)ジュニア・シニア当日窓口のみ500円

長きにわたって演奏会の開催を支えてくれた地元の方々への感謝を込めて、午後のひとときをゆつくりと過ごせるクラシック音楽をお届けします。

【プログラム】ベルリオース/ラコッツ行進曲、コダーイ/組曲「ハーリ・ヤーンシュ」、ブルクナー/交響曲第6番(指揮:松沼俊彦)



## 松戸・森のホール21 大ホール

9:00~17:00 八柱駅徒歩15分。松戸新京成バス小京原団地循環または、新松戸駅行き「公園中央口」下車(所要時間5分)徒歩すぐ 070-4134-1175(宮城)/matsudo\_cpo@mbr.nifty.com(松戸シティフィルハーモニー管弦楽団)



「松戸シティフィルハーモニー管弦楽団 第40回定期演奏会」ご予約券を5組10名さまにプレゼント(右ページ参照)  
※締切は8月10日(金)消印有効

## Event

夏休みをより楽しくする  
不思議と科学がいっぱい!

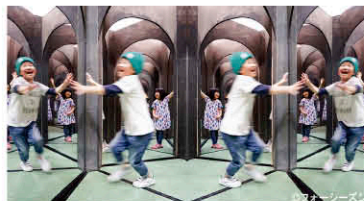
## 夏の特別展「ミラーマジック ~鏡の世界は不思議がいっぱい~」

7月21日(土)~9月2日(日) 9:00~17:00

7階企画展示室

大人700円、高校生450円、小・中学生250円 ※常設展示も含む

千葉市科学館が鏡の魔法にかけられた!どこにいるかわからなくなる鏡の迷路、まるで壁に登っているかのように見える仕掛けなど、驚きの世界があなたを待っています。この夏は、鏡の作り出す不思議な世界を楽しもう。



## ボランティアによる夏休み自由研究 相談会「ふしぎの芽がでる夏休み」

7月23日(月)~8月5日(日) 13:00~15:30(最終受付15:00)

10階探究実験室 無料(常設展示入館料のみ)

科学館ボランティアが自由研究についてアドバイスします!今年の夏の自由研究は、一味違ったものにしてはいかがでしょうか?



## 千葉市科学館

9:00~19:00(入館は18:30まで) 9月3日(月)~6日(木)

常設展示)大人510円、高校生300円、小・中学生100円

《プラネタリウム》大人510円、高校生300円、小・中学生100円

京成津田沼駅から京成千葉線「千葉中央駅」徒歩6分

043-308-0511 <http://www.kagakukanQ.com>

## 出土した資料をもとに街の歴史をたどる

## 千葉県北西部地区文化財巡回展 「まちづくりのヒストリアー歩いて、掘って、調べて、わかる」

7月21日(土)~9月2日(日) 3階第2展示室 入場無料

千葉県北西部地区11市の発掘調査で出土した考古資料や歴史資料を展示し、近年の研究結果を発表します。縄文時代から現代まで、幅広い時代を対象とし、当時の人々のまちづくりや暮らしの様子を紹介します。



▲夏見台西遺跡から出土した貝



◀夏見台西遺跡から出土した縄文土器

## 船橋市郷土資料館

9:00~17:00(最終入館は16:30)

月曜・祝日の翌日(土曜・日曜は除く)・年末年始 無料

習志野駅徒歩10分 047-465-9680(船橋市郷土資料館)



# 新京成の最新情報をお届け! 新京成 INFORMATION



## 「新京成で行く ブルーベリー狩り」開催中

新京成電鉄では、沿線4農園と提携した「新京成で行くブルーベリー狩り」を今年も実施しています。各駅で配布するチラシのアンケート欄に答えた方の料金が50円引きになる、割引企画も用意しています。気軽に電車で行くフルーツ狩りをぜひお楽しみください。



※営業日、開園時間は農園により異なりますので、チラシをご確認ください。また、農園へお越しになる際は、予約が必要となりますのでご注意ください。

提携農園

**土屋農園** (みのり台駅から徒歩5分)

期 ~8月末

料 入園料 中学生以上500円、4歳以上300円  
200g/500円 ※食べ放題はしていません。

☎ 047-362-0025

**ファーム こがねや** (新鎌ヶ谷駅または鎌ヶ谷大仏駅よりバス)

期 ~8月20日(月)頃

料 中学生以上1,000円、小学生700円、幼児500円  
※食べ放題30分

☎ 047-401-0020

**K&Kファーム ブルーベリー園** (鎌ヶ谷大仏駅から徒歩12分)

期 ~9月初旬

料 中学生以上1,000円、小学生以下700円

※食べ放題30分+お土産150g~200gお持ち帰り  
※極(完熟新品種)は、食べ放題料金+300円

☎ 080-5172-2164

**Jungle Berry** (三咲駅から徒歩6分)

期 ~8月末

料 大人1,000円、小学生以下500円

※食べ放題時間制限なし+お土産150gお持ち帰り  
※摘み取りのみは、1パック(250g)500円

☎ 080-3535-7425



## 船橋市運動公園プール営業期間中、 夏見線「コープ野村」行を 増発します

船橋新京成バスでは、船橋市運動公園プールの営業期間(2018年7月14日~9月2日)にあわせ、船橋駅北口バスロータリー7番乗り場より運行する夏見線の土曜休日のダイヤを増発いたします。また、夏見線の臨時ダイヤに伴い、鎌ヶ谷線も1本増便となります。詳しくはホームページをご確認ください。

☎ 047-443-2035 (船橋新京成バス 鎌ヶ谷営業所)



## 松戸花火大会 in 2018の 開催に合わせて臨時列車を 運行します

花火大会当日は9本の臨時列車を増発します。会場には駐車場がございませんので、ぜひ新京成の電車をご利用ください。



## 松戸花火大会 in 2018

~みんなであげる夢花火~

日 8月4日(土) 19:15~20:20

※荒天時は翌日8月5日(日)に順延

場 江戸川河川敷 交 松戸駅より徒歩15分

新京成バスに関する  
お問い合わせは  
各営業所へ

船橋新京成バス

鎌ヶ谷営業所 ☎ 047-443-2035

習志野営業所 ☎ 047-466-0525

松戸新京成バス

松戸営業所 ☎ 047-387-0388



## 新津田沼 昭和第三ビルに新店舗オープン

### 1F 日高屋新津田沼店がオープン

いつでもどこでも気軽に立ち寄れる中華食堂「日高屋」が新津田沼駅徒歩1分の昭和第三ビル1階にオープン。豊富なメニューに加え、ちよいのみメニューも低価格で充実しています。



営業 11:00~23:30(ラストオーダー23:00)

休業 無休

住所 習志野市津田沼1-3-11 昭和第三ビル1階

電話 047-493-8600

### 2F 肉と日本酒バル ワラカド-warakado-津田沼店がオープン

高根公団や船橋本町で地元の皆さまに愛されているアットホームな居酒屋「笑かど」の新業態「肉と日本酒バル ワラカド-warakado-津田沼店」がオープン。『肉とチーズを日本酒で!』をコンセプトに和牛やラクレットなどわくわくする品を取りそろえています。



営業 17:00~25:00

休業 月曜

住所 習志野市津田沼1-3-11 昭和第三ビル2階

電話 047-407-4919



## テイクアウト専門 タイ料理店「Little ZUCI」がオープン



※昭和第三ビルは新京成所有のビルです。



イトーヨーカドー津田沼店の駐車場敷地内にテイクアウト専門のタイ料理店Little ZUCI(りとしゅち)がオープン。北習志野にある人気のタイ料理店「リトルバンコク」のタイ人シェフが監修したタイ料理の弁当をはじめ、タイハーブそのものや苗、タイ調味料も販売いたします。お近くにお越しの際は是非お立ち寄りください。

営業 11:00~21:00(月・水・金~14:30) 休業 不定休

住所 習志野市津田沼1-10-14

(イトーヨーカドー津田沼店立体駐車場敷地内)

電話 047-407-2113

5月号からの新企画では、2020年に開催されるオリンピックとパラリンピックに向けて、競技のルールや見どころを解説していきます。色々な競技を知っていただき、ぜひ観戦を楽しんでください!

「教えて東京オリンピックパラリンピック」を読んで  
フエンシングは試合をテレビで見ただけとはありましたが、ルールや歴史は深く知らなかったのが面白かったです。県内開催予定の競技をより親しみを込めて、また、楽しめるいい企画だと思っています。  
(市川市 I.S.さん)

「教えて東京オリンピックパラリンピック」を読んで

今回から始まった「もっこ知りたい」千葉の魅力では、沿線はもちろん千葉県全体の魅力あるものを紹介していきます。新しいコーナーで楽しんで千葉を知っていただくと嬉しいです!

醤油といえは野田市のキッコーマンしか頭になかったので、千葉には他にたくさん醤油メーカーがあるのを初めて知りました。ダントツで全国一位なんです。こいですな。これから醤油を買うときや使うときは意識してみようと思えました!  
(鎌ヶ谷市 M.S.さん)

「もっこ知りたい」千葉の魅力を読んで

読者のページ



# 踏切の仕組みは どうなっているの？

線路と道路が交わる場所に設置されている踏切。電車が来ると自動で閉まり、電車が過ぎると自動で開いて、私たちを危険から守ってくれているとても頼もしい装置だね。でも、踏切はどんな仕組みで動いているんだろう？今回は私たちの生活にも身近な踏切について教えてもらったよ！



## Q

question

### どうやって電車の接近を踏切に伝えているの？

## A

answer

電車が近づくと、踏切を鳴らす指令を送る装置が感知して、踏切を動かす装置に電車の接近を伝えるんだ。まずカンカンという警報音と赤いランプ（閃光灯）が点滅して、周囲の人や車に電車がくることを知らせるよ。そして「遮断かん」が下がって、踏切が閉まるよ。電車が、踏切を止める指令を送る装置のところを通りすぎると、警報音と閃光灯の点滅が止んで「遮断かん」が上がるよ。



警報音が鳴ってからしばらくすると「遮断かん」が下りて、その後で電車が踏切を通過するよ。

遮断かん



「踏切動作反応灯」は「遮断かん」が正常に下りると点灯して、運転士さんに踏切がちゃんと閉まっていることを知らせているんだ。



踏切動作反応灯





# Q uestion

## 踏切の警報音やランプの役割は？

# A nswer



スピーカー

スピーカーから警報音を鳴らして通行者や車の運転手に、電車が近づいていることを知らせているよ。高齢者や障害を持つ人にも配慮した音量で、みんなに危険を知らせる大切な役割を担っているんだ。



閃光灯

赤く点滅している2つのランプは「閃光灯」だよ。走っている車からも見やすい位置に設置されているんだ。

しゃだん 遮断かんを押し上げて外に出よう！



## 踏切内に取り残されたら・・・



自分が取り残された場合には、速やかに踏切の外に出よう！ 遮断かんは中から押せば上がる仕組みになっているよ。



踏切の中や近くで危険を見つけた場合は、迷わず非常ボタンを押そう！



障害物検知装置

踏切には「障害物検知装置」があり、車などが取り残された場合は検知するよ。障害物を検知したときや非常ボタンが押された場合には「特殊信号発光器」が光り、電車の運転士に知らせるよ。



特殊信号発光器



車両電気部 電気課 大友 将光さん



警報音が鳴ったら、無理な踏切の横断はやめよう！



# 好きなことを続けるために 今やるべきことを鍛錬する

デビューのきっかけと  
飛躍の契機となった作品

来年デビュー15周年を迎える俳優・相葉裕樹さん。これまでに舞台を中心に30本以上の作品に出演。俳優の仕事だけではなく、アニメや洋画の吹き替えで声優を務めるなど、幅広いジャンルで活躍されています。船橋市出身で、新京成線にも馴染みがあり路線図を見ながら「懐かしいですね」と高校生の頃を振り返ってくれました。



「ストリートダンスユニットを組んでデビューを目指していた高校一年のときに、ジューン・スパーボーイ・コンテストで審査員特別賞をいただいで芸能界に入りました」

「デビュー翌年に挑んだ初めてのミュージカル作品『テニスの王子様』では、3年間に渡り不二周助役を続投。その後、スパーボーイ戦隊シリーズ「侍戦隊シンケンジャー」でシンケンブルー（池波流ノ介）役に抜擢され、子どもから大人まで幅

次々と話題の作品に出演し続けている今をときめく俳優・相葉裕樹さん。過去に共演した市村正親さんのように、舞台でも映像でも第線で活躍する俳優を目指し、大先輩の背中を追い鍛錬の日々を過ごしているそう。この日もミュージカルの公演を終えたばかりの相葉さんにお話を伺いました。

広い年齢層からの人気を集めることとなりました。

「シンケンジャーはめちゃくちゃ楽しかったです！街で小さな子に『流ノ介だ！』っていつてもうえたり、お母さま世代の方にも気づいてもうえたり！おもしろい経験でしたね」

約9年前に「シンケンジャー」を観ていたお子さんが、時を経てミュージカルを観に来てくれることもあるそうで「続けていてよかったなとすごく嬉しく思います」と喜びの表情で話してくれました。

出演して初めて気づいた  
ミュージカルの醍醐味

10月にはミュージカル「タイタニック」、来年春には2度目となる「レ・ミゼラブル」への出演も決定し、「今はミュージカルでも活躍す

## 出演予定の作品

### ミュージカル「タイタニック」

チャールズ・クラーク役  
東京公演  
2018年10月1日～10月13日  
日本青年館ホール

### ミュージカル「レ・ミゼラブル」

アンジョルラス役  
2019年4月～5月  
帝国劇場



ミュージカル「レ・ミゼラブル」  
2017年公演より 写真提供／東宝演劇部

る俳優としての土台を作る時期」と話す相葉さん。しかし、「将来的には映像や吹き替えの仕事も並行して続けていきたい」と自身の未来像を描きます。

「好きなことを続けるため

俳優

あいは

相葉 裕樹 さん

ひろき



## 【プロフィール】

HIROKI AIBA

千葉県出身。2004年映画でデビュー。09年「侍戦隊シンケンジャー」の池波流ノ介／シンケンブルー役で広く注目を集め、現在は舞台、映像出演の他、6月放送海外ドラマ「S.W.A.T.」ジム・ストリート役の日本語吹替を担当する等、幅広く活躍中。

に、今やるべきことを鍛錬して、階段を一步一歩上っている感覚です。舞台に限らずいろいろなできた方が長い目で見たときに強いなと思っています」

相葉さんの現在の活動の主軸となっているミュージカルですが、日本では観劇文化があまり広がっていないのが現実。相葉さん自身も「この道に進んでいなかったら一生触れないで過ごしてきたと思う」といいます。

「僕も今こうやって出るようになったからいえるんですけど、一度観てみればいいじゃないですか！（笑）。ミュージカルは歌、ダンス、芝居が融合した総合芸術で、お芝居だけではたどり着かない所に音楽の力で一気に連れてこられたりします。この世界観を一緒に楽しむ気持ちで、前のめりで観て欲しいですね」

本番中は観客の反応に勢いづけられることも多いそ

うで「お客さまのリアクションによってこうしよう、ああしようと考えてることもありますし、その日、その場でしか聴けない、観られないものがあると思います。舞台はナマモノなんだなと。劇場という空間で同じ時間を共有することの醍醐味なのかなと思います」とミュージカルの魅力を語り

ます。  
これからの活躍がますます楽しみな相葉さんの出演

作を観に、ぜひ劇場に足を運んでみてはいかがでしょう。



Present  
E

相葉裕樹さん  
直筆サイン色紙を  
5名さまにプレゼント

(12ページ参照)

ス / テ / キ / な / 寄 / り / 道



①「本日のガレット」1,200円。フランス産の鴨に菊を合わせた春のメニューの一例(季節により内容は異なる)。サラダ、コーヒーまたは紅茶つき。蕎麦粉にシードルなどを加えて作る生地は約12時間寝かせているそう。②「デザートクレープとお飲みもの付セット」900円。季節のフルーツを使ったデザートクレープ。モチモチの生地はやみつき必至。③倉庫を改装したというシンプルで和モダンな空間。

**Present F** お食事券 (1,000円分) を 5名さまにプレゼント (12ページ参照)



- 松戸市松戸1278
- 11:30~15:00(L.O.)
- 月曜~木曜
- 松戸駅徒歩3分
- 047-368-8038

松戸 サロン・ド・テ・美登利

松戸駅から徒歩3分。細い階段を上った2階にある「サロン・ド・テ・美登利」では、フランス・ブルターニュ地方の伝統料理「ガレット」をいただくことができます。フランス料理店「美登利亭」を営んでいた店主が、リタイアを機に奥さまと二人でひっそりと始めた一軒。倉庫として使われていた部屋を改装し、和モダンな空間が心地よいガレットのお店として2015年に誕生しました。

季節や仕入れにより具材が変わる「本日のガレット」は毎日3種類から選べます。野菜や卵、チーズなどを使用し、ボリュームが心でず。ガレットは生地がなくなり次第終了。また、席数が少なく連日満席の人気店なので、事前予約が安心です。

