

おでかけ情報誌



shin-kei-sei

まいにち、ちょっと、新しい。

# Ciao

チャオ

2019.3  
Vol.143

隔月発行

沿線のんびり散歩  
歴史スポットを  
めぐっ<sup>チャオ</sup>Ciaoう!

Ciao読者  
プレゼント

80名さまに  
当たる!!





# 沿線のんびり散歩

# 歴史スポットを

# めぐってCiaoろう!

チャオ

意外と知らない?  
地域の歴史スポットを探してお散歩しよう

暖かい空気に誘われ、おでかけしたい気分が高まる春。冬の間の運動不足を解消するためにも、天気の良い日には少し体を動かしたい、という方も多いのでは?

今回は、身近にある歴史的なスポットをめぐる約5〜6kmのお散歩コースを、3つのエリアに分けて紹介します。気持ちよく体を動かしながら、意外と知らないことの多い地域の歴史を知ることができるとお散歩コースです。

史跡だけではなく、カフェやベーカリーなどの寄り道スポット、桜を楽しむスポットも要チェック! 気になるコースを選んだら、春の歴史散歩へ出かけCiaoろう!



## ウォーキングの注意点

- 歩道が狭い道や交通量の多いコースもあるので、広がらずに道の端を歩きましょう!
- 史跡には、手を触れてはいけないものや、立ち入り禁止のエリアがある場合もあります。史跡を守るためにも、現地の注意書きを必ず守りましょう!



# 鎌ヶ谷 エリア お散歩コース

**START** 北初富駅 ⇨ **GOAL** 鎌ヶ谷大仏駅

徒歩 約1時間 | 総距離 4.7km | 総予算 0円 | 消費カロリー

※徒歩時間は平均的な歩く速度(時速4~5km)で算出しています(アップダウンを加味しています)。また各スポットでの立ち寄り時間は含まれません。※総距離には各スポット内での移動距離は含まれません。※総予算は大人1名の各スポットへの入場・利用料の合計です。飲食代は含まれません。※消費カロリーは1時間のウォーキングに対しておにぎり11個で表しています。

北初富駅から鎌ヶ谷大仏駅を目指すお散歩コース。

縄文時代と江戸時代の史跡が点在するほか、途中の貝柄山公園では桜も楽しむことができます。

※地図の建物や木のイラストはイメージです。

しもうさ こがねなかの まきあと とつこめ  
国指定史跡 ① 下総小金中野牧跡(捕込)

時代 江戸時代・明治時代



江戸幕府が軍馬を養成するために野馬を放し飼っていた牧の一つ「中野牧」。年中行事「野馬捕り」の際には、土手に囲われたこの「捕込」に野馬を追い込んで捕獲、選別し、良馬を調教のため江戸へと送っていたそう。

〒鎌ヶ谷市東中沢2-1  
☎047-445-1528  
(鎌ヶ谷市生涯学習部 文化・スポーツ課)



史跡復原のため、土手には登りません。

**START**  
北初富駅

「高しのサービス鎌ヶ谷」の駐車場(65手前)から入る  
新築成練  
北初富  
貝柄山公園の看板を右折、坂を下ると貝柄山ガレット



写真提供: 鎌ヶ谷市

③ 貝柄山公園 時代 縄文時代・江戸時代

周辺に縄文時代の貝塚があることから名づけられた「貝柄山公園」。公園西側の「中沢貝塚」からは、多くの土器や石器、土偶などが見つかっています。また、公園内には江戸時代の野馬の姿を再現した像も設置されています。

〒鎌ヶ谷市初富本町2-1474  
☎047-445-1489  
(鎌ヶ谷市都市建設部 公園緑地課)

立ち寄り  
グルメ  
スポット

ビーファクトリー  
④ B factory

菓子パン、惣菜パン、食事パンなど種類豊富な品が並ぶ街のパン屋さん。一番人気は自家製カレーが入った「カレーパン」150円。200円以下で買えるパンが多いリーズナブルな価格設定で、毎日の朝ごはんにもおやつにも好評です。

〒鎌ヶ谷市道野辺本町2-1-19  
☎8:00~19:00  
休 日曜  
☎047-442-6650



市指定文化財  
⑥ 鎌ヶ谷大仏 時代 江戸時代

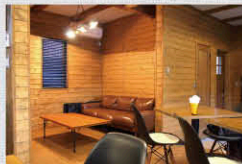
大国屋文右衛門が祖先の供養のために铸造させた釈迦如来座像。高さ1.8mと小さな大仏ではありますが、開眼供養には僧侶約50人を招き、300人前の料理を用意したほどと伝えられ、鎌ヶ谷宿の盛時の様子が伺える文化財です。

〒鎌ヶ谷市鎌ヶ谷1-5  
☎047-445-1528(鎌ヶ谷市生涯学習部 文化・スポーツ課)

**GOAL**  
鎌ヶ谷大仏駅

② 貝柄山ガレット

立ち寄り  
グルメ  
スポット



〒鎌ヶ谷市初富本町2-21-14  
☎火~金曜11:00~15:30(L.O.14:30)  
土曜11:00~17:00(L.O.15:30)  
休 日曜、月曜、祝日 ☎047-412-5010

そば粉の生地にチーズや卵、野菜、肉・魚がトッピングされ、バランスよく栄養が摂れると人気のガレット専門店。セットメニューでは「桜のアイス・大納言・抹茶パウダー(春限定)」などのクレープも一緒に楽しめます。



スイーツ・デザート  
シェフのガレット

市指定文化財  
ぎよぶん くひ  
⑤ 魚文の句碑 時代 江戸時代

物資や人の往来でにぎわっていた木下街道沿いの鎌ヶ谷宿。この地を訪れた多くの文人墨客が作品の中に当時の様子を記しました。句碑には俳人・三級亭魚文の句「ひとつ家へ人を吹き込む枯野かな」が刻まれています。



〒鎌ヶ谷市東鎌ヶ谷1-7  
☎047-445-1528  
(鎌ヶ谷市生涯学習部 文化・スポーツ課)







戸定邸

国指定重要文化財

## ④ 戸定邸・戸定歴史館

時代 明治時代

水戸藩最後の藩主だった徳川昭武が住んでいた「戸定邸」。建物内を見学すれば旧大名の私的な生活空間を肌で感じることができ、庭園公開日は美しい庭園にも出ることができます。隣接する「戸定歴史館」では昭武の遺品などを展示しています。



戸定歴史館

- 〒 松戸市松戸714-1
- 🕒 建物内の見学は9:30~16:30(最終入場) 公園は9:00~17:00
- 🗓 月曜
- ※月曜祝日の場合は開館し、翌日が休みになります
- ☎ 047-362-2050
- 🏠 戸定邸：一般250円、高校生・大学生100円  
歴史館：一般150円、高校生・大学生100円  
共通入館料：一般320円、高校生・大学生160円

立ち寄り  
グルメ  
スポット

アールディーツー

## ③ ダイニングカフェ RD2

イタリアンから和食まで、ゆったりとした店内でおいしい料理が楽しめるダイニングカフェ。昼は、サラダ・ドリンク・自家製パンつきの「週替わり生パスタ」など900円〜。ふんわり&もっちり食感のピザも人気です。

- 〒 松戸市三矢小台4-3-4
- 🕒 11:00~14:30(L.O.14:00)  
17:30~21:00(L.O.20:30)
- 🗓 月曜
- ☎ 047-711-9915



ランチ「フレッシュトマトのマルグリータ(サラダ・ドリンクつき)」1,100円



土木学会選奨土木遺産  
こやまひもん

## ② 小山樋門

時代 明治時代

明治31年に建造された煉瓦造りの水門。愛称は「レンガ橋」や「めがね橋」。長さ約8.5m、幅約11mの三連アーチ構造で、千葉県内で最も古い煉瓦造水門といわれています。現在も坂川を渡る県道の橋として利用されています。

- 〒 松戸市小山地先
- ☎ 047-364-5136(東葛飾土木事務所)



# 松戸 エリア お散歩コース

月曜休みが多いので  
注意!

**START** 松戸駅(西口) ⇨ **GOAL** 松戸駅(東口)

徒歩 約1時間20分 | 総距離 6.1km | 総予算 320円 | 消費カロリー

※徒歩時間は平均的な歩く速度(時速4~5km)で算出しています(アップダウンを加味しています)。また各スポットでの立ち寄り時間は含まれません。※総距離には各スポット内での移動距離は含まれません。※総予算は大人1名の各スポットへの入場・利用料の合計です。飲食代は含まれません。※消費カロリーは1時間のウォーキングに対しておにぎり1個で表しています。

松戸駅を起点とした周回コース。明治・大正時代のロマンあふれる史跡を巡ります。  
途中でランチも楽しめるので、ゆっくりお散歩してみてください。

※地図の建物や木のイラストはイメージです。



市指定文化財

## ⑤ 旧陸軍工兵学校正門門柱と歩哨哨舎

時代 大正時代・昭和時代

高度な技術研修のために旧陸軍が開校した工兵学校の正門として、大正9年に造られた門柱。現在は松戸中央公園の正門として利用されています。門の隣には、昭和2年から昭和10年頃に木造からコンクリート造に改築された、警備のための「歩哨哨舎」も残されています。

〒 松戸市岩瀬487-1 松戸中央公園前  
☎ 047-366-7462 (松戸市社会教育課文化財班)

松戸中央公園内に  
陸軍工兵学校跡の  
碑があります



## ⑥ 旧陸軍工兵学校 倉庫跡

時代 大正時代・昭和時代

旧陸軍工兵学校の倉庫として使われていたとされる建造物。鉄製の重厚な扉も現存しています。



倉庫跡の階段の途中に  
「陸軍用地」と書かれ  
た石柱も見られ、陸軍  
の土地であったことが  
伺えます



立ち寄り  
情報  
スポット

## ① 松戸探検隊ひみつ堂

大正6年に建てられた古民家を改装した「松戸探検隊ひみつ堂」は、松戸の歴史や見どころを紹介してくれる観光案内所です。茶道や手芸などのワークショップを開催するなど、市民の憩いの場にもなっています。



〒 松戸市松戸1874  
☎ 10:00~17:00  
休 月曜  
☎ 047-727-7825





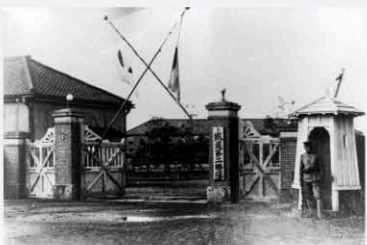
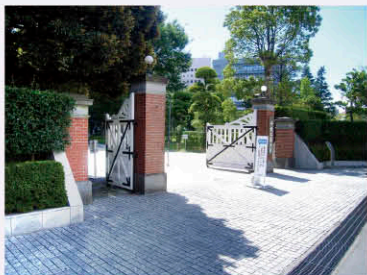
国登録有形文化財

### ③旧鉄道第二連隊表門

時代 明治時代・大正時代

現在「千葉工業大学」の通用門となっている煉瓦造りの門柱。明治40年代から「鉄道連隊第三大隊」の表門として使われていました。大正7年に「鉄道第二連隊」が発足したのを機に、大正10年、現在地に移転されたといわれています。

〒 習志野市津田沼2-17-1  
学校法人千葉工業大学  
☎ 047-453-9382  
(習志野市社会教育課)



立ち寄り  
グルメ  
スポット

マッセリア カフェ

### ④Masseria Cafe

白神こだま酵母を使用した「こだま食パン」をはじめ、添加物を極力控えたパンが人気のカフェ。イートインもできるのでミニサラダや有機栽培コーヒーと一緒にゆっくりパンを楽しめます。土日には週末限定のスペシャルランチも。



〒 船橋市前原東1-15-35  
☎ 9:00~18:30  
(イートインは~18:00)  
休 火曜 ☎ 047-455-7700

「クロワッサン」155円  
「ピロシキ」170円  
「ミニサラダ」250円  
「有機栽培コーヒー」330円ほか



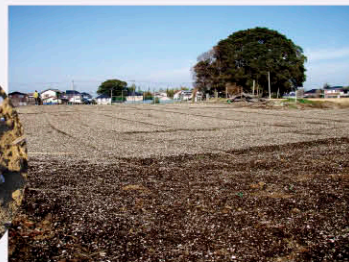
県指定史跡

### ⑤藤崎堀込貝塚

時代 縄文時代

縄文時代中期から後期の貝塚。南北約110m、東西約80mに貝層の範囲がおよび、西側に貝層のない開口部が見られることから「馬蹄形貝塚」であることがわかっています。足元には今でもたくさんの貝殻を見ることがができます。

〒 習志野市藤崎1丁目  
☎ 047-453-9382 (習志野市社会教育課)



県指定有形文化財

### ⑥旧大沢家住宅

時代 江戸時代

寛文4年(1664)に建築された東日本最古級の古民家。上総国長柄郡宮成村の名主・大沢家の住居として昭和48年まで使われた後、習志野市に寄贈、移築されました。江戸時代中期までの典型的な房総民家を間近に見学できます。

〒 習志野市藤崎1-14-43 藤崎森林公園内  
☎ 9:30~16:00 (火曜は13:00~16:00)  
休 祝日、月曜(祝日の場合はその翌日も休館)、  
年末年始(12月29日~1月4日)  
料 無料  
☎ 047-453-9382 (習志野市社会教育課)





習志野  
エリア  
お散歩コース

START 京成津田沼駅(北口) ⇨ GOAL 京成津田沼駅(北口)

徒歩 約1時間20分 | 総距離 6.5km | 総予算 0円 | 消費カロリー

※徒歩時間は平均的な歩く速度(時速4~5km)で算出しています(アップダウンを加味しています)。また各スポットでの立ち寄り時間は含まれません。※総距離には各スポット内での移動距離は含まれません。※総予算は大人1名の各スポットへの入場・利用料の合計です。飲食代は含まれません。※消費カロリーは1時間のウォーキングに対しておにぎり1個で表しています。

京成津田沼駅からスタートする周回コース。  
旧石器時代から明治・大正時代まで、幅広い時代の名残を感じることができます。

※地図の建物や木のイラストはイメージです。

立ち寄り  
グルメ  
スポット



出土品の一部が市指定有形文化財

① 谷津貝塚 時代 旧石器時代~江戸時代

奈良・平安時代を中心に、旧石器時代~近世まで幅広い時代の遺構や遺物が出土されている市内最大の遺跡「谷津貝塚」。現在はそのほとんどが住宅地になっていますが、「谷津奏の杜公園」に貝塚に関する看板が設置されています。

新 習志野市奏の杜2丁目 谷津奏の杜公園内  
☎ 047-453-9382 (習志野市社会教育課)



② 天然酵母のパン GURIDON

パンへの愛にあふれる店主が作るシンプルながら洗練されたパン。子どものように大切に育てたという天然酵母を使い、深みのある味わいに。「パンドミ」や「バゲット」のほか、種類豊富なコッペパンもぜひ一度味わってほしい逸品です。

☎ 習志野市谷津1-11-10  
🕒 11:00~17:00  
📅 月曜、日曜、祝日  
☎ 047-411-6755



「ピーナッツバターコッペ」220円  
「あんクリームチーズコッペ」240円  
「デーツとクルミのハニーサンド」480円



春のお散歩を楽しみながら  
地域の歴史を学んじやおう!

いかがでしたか?今回は「鎌ヶ谷」「松戸」「習志野」の3つのエリアの歴史スポットを紹介してきました。駅前の賑やかなエリアやありふれた住宅街の中などの身近な場所に、貴重な史跡や文化財が潜んでいることに驚いた方も多いのではないでしょうか。  
実際に足を運んでみると、その史跡についての説明が書かれた看板が設置されていることも多いので、さらに詳しく地域の歴史を学ぶことができます。治道の花や公園の桜、4月後半になれば新緑など、春らしい景色も楽しみつつ、歴史の名残を探すお散歩にかけてみてはいかがでしょうか。



START  
GOAL  
京成津田沼駅



# 伊藤左千夫と『野菊の墓』

明治初期の切ない恋の物語  
舞台となった矢切を歩く

悠々と流れる江戸川沿いに広がる矢切地域。耕地が織りなす自然豊かな美しい景観は、昔も今も変わらずに人々を魅了しています。矢切地域の農村を舞台にした小説『野菊の墓』は、幾度となくドラマ化や映画化、舞台化され、長きにわたり親しまれてきました。北総線「矢切駅」から徒歩10分、西蓮寺の境内には「野菊の墓文学

碑」が建てられ、小説の一節が刻まれています。物語の軸は、明治初期の矢切村を背景に紡がれる15歳の政夫と17歳の民子の叶わぬ恋。

政夫が矢切を離れる日、二人の生涯の別れとなつてしまった場面で「矢切の渡し」が登場するなど、矢切の風景が鮮明に刻まれています。

『野菊の墓』の著者・伊藤左千夫（本名・幸次郎）は、元治元年に上総国武射郡殿台村（現在の千葉県山武市殿台）の農家に生まれました。

わずか2年半後に子規が病で命を落とした後も、左千夫は子規の精神を受け継ぎ研究を続けると同時に、自らも優れた短歌を発表してきました。一方で数十篇の小説も書き上げていた左千夫は、明治39年、43歳で『野菊の墓』を発表します。『野菊の墓』は夏目漱石らの賞賛を受け、左千夫は小説家としても名を残すこととなりました。

上/西蓮寺境内にある「野菊の墓文学碑」  
左/「野菊のこみち」の道標には物語の情景が描かれています  
下/坂川にかかる「矢切橋」にも野菊や矢切の渡しのモチーフが



『野菊の墓』の著者・伊藤左千夫（本名・幸次郎）は、元治元年に上総国武射郡殿台村（現在の千葉県山武市殿台）の農家に生まれました。明治5年に学制が発布され、翌年殿台村にも嶋小学校が開設されると、左千夫は10歳にして論語、文章規範、唐詩、日本外史などを学びました。政治家を志すほど正義感の強い青年へと成長した左千夫ですが、眼の病のために就学継続を断念し、26歳で牛乳搾取業を開業。毎日18時間労働という努力を重ねました。30歳になる頃には生活にゆとりも生まれ、茶の湯や和歌の手ほどきを受けるようになります。短歌の勉強を始め、左千夫は37歳にして正岡子規の弟子となり、新しい人生をスタートしました。

矢切地域には、作品の中に登場する「矢切の渡し」のほかにも、渡し場と西蓮寺を結ぶ「野菊のこみち」や作品の情景を描いた道標など、『野菊の墓』にちなんだスポットが数多く残されています。政夫と民子の儂いひとときに想いを馳せて、矢切の自然の中を散策してみてはいかがでしょうか。



## 野菊の墓文学碑

- 松戸市下矢切261 西蓮寺境内
- 松戸駅西口から京成バス市川行き「下矢切」下車（所要時間11分）、徒歩5分
- 新鎌ヶ谷駅から北総線「矢切駅」徒歩10分



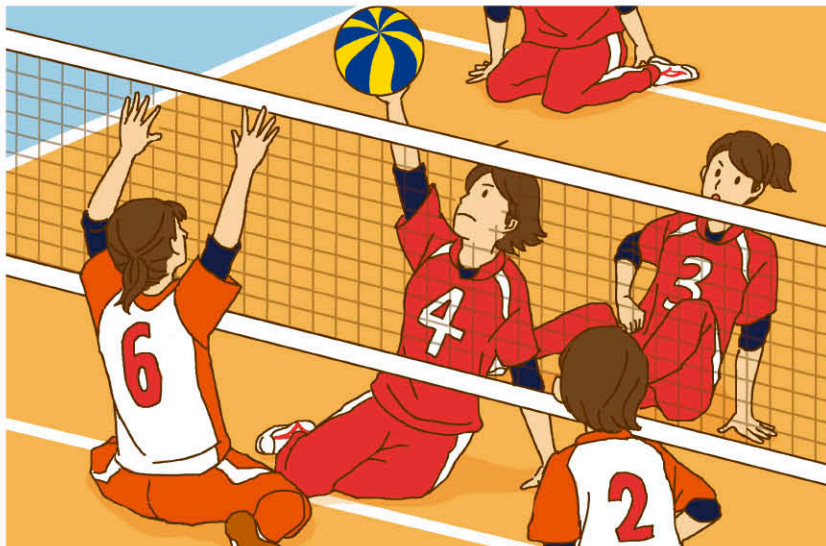
矢切の渡し(写真提供:松戸市)

参考:山武市歴史民俗資料館 協力:山武市教育委員会



教えて!

2020  
東京オリンピック  
パラリンピック  
in  
千葉



スピーディーでパワフルな地上戦。ネット際の激しい攻防も見どころの一つ。

今回は、東京2020オリンピック・パラリンピックの会場となっている「幕張メッセ」で開催予定の競技の中から、パラリンピック競技「シッティングバレーボール」について紹介します。

チーム全員の幅広い技術が勝負のカギ

## ⑥ シッティングバレーボール

### 競技概要と見どころ

戦争で負傷した兵士たちのために1956年にオランダで考案された「シッティングバレーボール」。一般のバレーボールと同じく1チーム6人制で競技されますが、でんぶ臀部(脚の付け根から上)を床につけた状態でプレー

イします。種目は男女あり、パラリンピックでは男子がアーネム1980大会から、女子はアテネ2004大会から正式競技となりました。「シッティングバレーボール」のコートは一般のバレーボールに比べて小さく、ネットも1m以上低く設定されています。最も重要なルールは、サーブやブロック、スパイクをするときにも、コート内を移動するときに、臀部を床につけたままプレイしなければなりません。臀部が床から離れると「リフティング」というファウルを取られてしまいます。

通常より一人一人の移動範囲が狭くなるため、チーム一丸となった守備・攻撃が必要不可欠なもの「シッティングバレーボール」の特徴。チーム全員が正確なレシーブができ、正確にトスを上げ、スパイクが打てる幅広い技術が求められます。

一般のバレーボールとは異なります。コースを打ち分けたり、高さを工夫するなど、サーブのバリエーションの豊富さも見どころの一つです。

### 東京2020大会に向けて

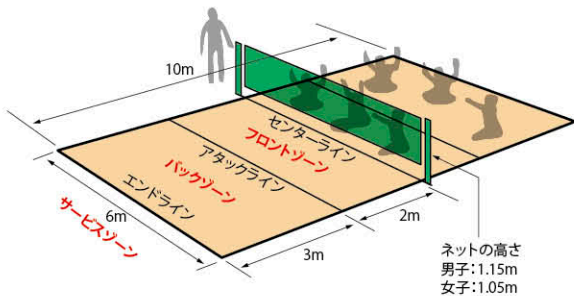
また、相手のサーブを直接ブロックやアタックなどで返球できる点も、一

東京2020大会には大陸予選などで選ばれた男女各8チームが出場します。4チームずつの総当たり戦による予選リーグの後、順位決定トーナメントが開催されます。日本男子はアテネ2004大会の7位、女子もロンドン2012大会の7位がこれまでの最高記録。東京2020大会での躍進を目指し、強化を進めています。



千葉県広報：オリンピック・パラリンピック推進局

シッティングバレーボールのコート



ネットの高さ  
男子:1.15m  
女子:1.05m



# 千葉の魅力

ちばのいいもの  
コレクション  
FILE.06

## 【泉自然公園】

日本の春の代名詞である「桜」が盛りを迎えようとしている今、千葉県有数の桜の名所である「泉自然公園」について、春のレジャーにおすすめの情報も交えつつ、その魅力を紹介していきます。



泉自然公園は県内有数の花見スポット



3月後半に咲くカタクリ



公園を一望できる「いずみ橋」

### 泉自然公園の基礎知識

千葉市若葉区にある「泉自然公園」は、北総台地の起伏に富んだ地形をいかした約43ヘクタールの園内で、自然の風景や動植物とのふれあいを楽しむことができる風致公園です。

#### ① 桜の名所

「さくら名所100選」に選定されている「泉自然公園」。千葉県内に3つしかない「さくら名所100選」のうちの1つであり、県内有数のお花見スポットとして知られています。

園内には、ソメイヨシノ、ヤマザクラ、シダレザクラなど計20種類、約1500本もの桜の木があり、その中にはエドヒガン、オオシマザクラ、ウワミスザクラなど9種の野生種も見ることができます。

種類の豊富さゆえに早咲きから遅咲きまでそろい、比較的長い期間桜の花を楽しむことができるのも「泉自然公園」の魅力の一つです。

#### ② 花の名所

春の「泉自然公園」で見られる花は桜だけではありません。3月後半にはカタクリやニリンソウ、4月にはイチリンソウやレンギョウ、5月にはハナミズキやコデマリを観賞することができるのです。



# もっと知りたい!

春が終わると、夏にはハナシヨウブやヤマユリ、冬には口ウバイやツバキなど、四季を通して多くの花が見られる花の名所でもあります。



フォレストアドベンチャー・千葉



手ぶらでBBQ&デイキャンプ広場



春にはメジロほか野鳥が見られる

## 泉自然公園の楽しみ方

### ① フォレストアドベンチャー

オープンして1年を迎える「フォレストアドベンチャー・千葉」では、春の空気を肌で感じながらスリル満点な空中散歩を楽しめます。本格的でダイナミックなコースのほか、身長90cm以上のお子さまから利用可能なコースなども、自分に合ったコースを選んでチャレンジしてみてください。

### ② BBQ&デイキャンプ

2018年に誕生した「手ぶらBBQ&デイキャンプ広場」。2時間制の「BBQプラン」

と、5時間ゆったり楽しめる「デイキャンププラン」、どちらも器材つきで設営も不要なので、気軽にアウトドアを満喫できます。

### ③ 野鳥観察

森や水辺、草原など、地形の豊かな「泉自然公園」は、バードウォッチングにも適したスポットです。春にはコゲラやヤマガラ、メジロのほか、水辺ではカワセミやオシドリも見ることが出来ます。

### ④ イベントもいっぱい

「泉自然公園」では3月中旬から「さくらまつり」が開催されます。期間中は、3月末に見頃を迎えるカタクリのガイドツアーや、手づくり体験ができるワークシヨップなど、さまざまなイベントを開催予定。詳細は下記または「泉自然公園」のHPをチェック!



泉自然公園の  
主な  
イベント情報

#### カタクリガイド

日時 3月23日(土)～30日(土)  
10:00～15:00(所要時間約30分)  
申込方法 随時受付

#### 早春の自然観察

日時 3月23日(土)、30日(土)  
10:00～10:30 ※雨天中止  
定員 30名(中学生以上)先着順  
参加方法 開始10分前にビジターセンターに集合。

#### ラベンダーサシェとハーブソルトづくり

日時 3月31日(日) 10:00～15:00  
費用 各500円 定員 各先着20名  
申込方法 3月24日(日)までにFAX(043-241-9421)にて申し込み。当日受付も可。

#### そうすけ君とナオキのアートつきみづくり

日時 3月31日(日) 10:00～11:00～13:00～  
14:00～計4回  
費用 500円 定員 先着40名  
申込方法 3月24日(日)までにFAX(043-241-9421)にて申し込み。当日受付も可。

泉自然公園 <http://izumi-park.city.chiba.jp>

- 〒 千葉市若葉区野呂町108番地 ☎ 043-228-0080
- 🚗 京成津田沼駅から京成千葉線「京成千葉駅」下車。JR千葉駅東口バスターミナルより千葉フラワーバス成東駅行きまたは中野操車場行き「泉公園入口」下車(所要時間45分)徒歩10分

フォレストアドベンチャー・千葉

- 🕒 9:00～16:30(最終受付14:10)
- 🎫 アドベンチャーコース:スタンダードプラン 1人3,600円・キャノピーコース:1人2,600円(80分間遊び放題)・キッズコース:1人1,500円(45分間遊び放題)

手ぶらBBQ&デイキャンプ広場

- 📅 3月21日(木・祝)～の土日祝 ※完全予約制・利用日の1カ月前より予約受付開始
- 🎫 ●BBQプラン(2時間):1人1,800円(最低利用料金5,000円～) ●デイキャンププラン(5時間):1区画12,000円(定員6名/区画)





読者プレゼント

インタX & プレゼント

3月5日

- A** 10名さま (P12) 【有効期限2019年9月末日】  
京成ホテルミラマーレホテルギフト券 (4,000円分)
- B** 10組20名さま (P12) 【有効期限2019年6月末日】  
京成ローザ⑩映画鑑賞券
- C** 10組20名さま (P13) 【有効期限2019年7月末日】  
ふなばしアンデルセン公園入園券
- D** 5組10名さま (P13) 【有効期限2019年5月26日】  
メアリー・エインズワース浮世絵コレクション鑑賞券
- E** 5名さま (P15)  
星野みちるさん第1弾シングル「逆光」
- F** 5名さま (P19)  
荒木大輔さん 直筆サイン色紙
- G** 10名さま (P20)  
ZUCCAMO お食事券 (1,000円分)

応募方法

- ①ご希望のプレゼント賞品記号
  - ②今号で一番面白かった記事
  - ③②のご感想
  - ④「CiaO」で取り上げてほしいこと
  - ⑤「新京成なぜなに百科」で取り上げてほしいテーマ
  - ⑥「CiaO」についてのご感想
  - ⑦「CiaO」を手にした駅名・場所、ホームページでご覧になった方はその旨を記入
  - ⑧郵便番号 住所 氏名(ふりがな) 年齢 性別 電話番号
- 上記を明記のうえ、右記宛先までお送りください。

宛先

〒273-0192  
鎌ヶ谷市くぬぎ山4-1-12  
新京成電鉄「CiaO」編集係

締切は4月20日(土) 消印有効

※応募者多数の場合は抽選とし、当選者の発表は賞品の発送をもって代えさせていただきます。



QRコードからも  
プレゼント応募  
できます

Cinema

ビール・ストリートの恋人たち

3月22日(金)公開  
監督:ハリー・ジェンキンス  
出演:キキ・レイン、ステファン・ジェームス、  
コールマン・ドミンゴほか



©2018 ANNAPURNA PICTURES, LLC. All Rights Reserved.

ダンボ

3月29日(金)公開  
監督:ティム・バートン  
出演:コリン・ファレル、マイケル・キートン、  
ダニー・デビートほか



©2019 Disney Enterprises, Inc. All Rights Reserved

名探偵コナン 紺青の拳(フィスト)

4月12日(金)公開  
監督:永岡智佳  
声の出演:高山みなみ、山崎和佳奈、小山  
力也、山口勝平ほか



©2019 青山剛昌/名探偵コナン製作委員会

アベンジャーズ エンドゲーム

4月26日(金)公開  
監督:アンソニー・ルッソ  
出演:ロバート・ダウニー・Jr.、クリス・ヘム  
スワース、マーク・ラファロほか



©2018 MARVEL

※公開日等が変更となる場合がございます。

映画鑑賞券(有効期限2019年6月末日)を10組20名さまにプレゼント(上記参照) ※3D作品・特別興行にはご利用いただけません。

京成ローザ⑩

■一般1,800円、大学生1,400円、高校生1,300円、小・中学生1,000円、幼児900円  
3D作品:一般2,000円、大学生1,800円、高校生、小・中学生、幼児、シニア1,500円  
■京成津田沼駅から京成千葉線「千葉中央駅」直結 ☎043-225-6355(総合案内)  
<http://www.rosa10.net>  
携帯からは <http://www.rosa10.jp/i/>

乗入れてラクラク! 駅直結!



Gourmet

★春風礼賛(しゅんふうらいざん)

春の息吹を食材に吹き込み中国料理らしさを表現しました。  
<メニュー> 季節を彩る冷菜盛り合わせ/三種具材入りフカヒレの煮物/黄ニラと季節野菜と牛肉の炒め ブラックペッパーの香り/海老のチリソース 揚げパン添え/鱈・ズワイ蟹・春野菜の中華風天ぷら/春菊とグリーンアスパラの干し貝柱煮込み/桜海老のチャーハンまたは五目あんかけ焼きそば/三種デザート盛り合わせ/中国茶またはコーヒー



- 4月1日(月)~30日(火・休)
- 11:30~15:00(L.O.14:00)、17:00~22:00(L.O.21:00)
- お1人様 7,020円(税込)
- ※2名様より承ります ※10%のサービス料が別途かかります。
- ☎043-222-2351(中国料理景山)

★アルゼンチンタンゴ ディナーショー  
トップクラス2人による夢の共演が実現

小松亮太の楽しいトークと世界チャンピオンChizukoのタンゴをお楽しみください。アルゼンチンタンゴの歴史など興味深いトークも見どころです。  
<出演>演奏:バンドネオン 小松亮太/タンゴ・シンガー & ギタリスト KaZZma(カズマ)/ヴァイオリン 近藤久美子/ピアノ 須藤信一郎/コントラバス 高杉健人  
ダンサー:Chizuko Kuwamoto(鉄本知津子)、ゴンサロ・クエシヨ



- 4月28日(日) ■18:00~20:30(6F受付17:30~、ディナー18:00~、ショー19:30~) ■お1人様 12,000円(お料理・お飲み物・ショー・税・サービス料込) ■☎043-222-2115(予約サロン)

ホテルギフト券(4,000円分、有効期限2019年9月末日)を10名さまにプレゼント(上記参照)

京成ホテルミラマーレ

■京成津田沼駅から京成千葉線「千葉中央駅」直結  
■☎043-222-2111(代表) <https://www.miramare.co.jp/>





## イベント さくらまつり

④ 3月21日(木・祝)～4月7日(日) 園内各所  
④ ソメイヨシノやシダレザクラなど、園内の10種類約800本の桜が咲きます。チューリップなど約10万株の春の草花も開花。期間中はステージイベントなど楽しい催しも開催します。



## イベント 泳げ! みんなのこいのぼり

④ 4月27日(土)～5月6日(月・休) 園内各所  
④ ワンパク王国ゾーン芝生広場 ④ たくさんのこいのぼりがワンパク王国ゾーンに展示されます。カラフルなこいのぼりたちが大空を悠々と泳ぐ姿を、ぜひ親子でご覧ください。



## 展示 第10回アンデルセン公園きりがみ展 - コーケル作品展示と切り紙の魅力 -

④ 5月6日(月・休) 園内各所  
④ 子ども美術館 展示室1・2  
④ 「第10回アンデルセン公園きりがみコンクール」の入賞作品のほか、第1回からの入賞作品やデンマークの子どもの作品などを展示し、切り紙の魅力や楽しさをたっぷり紹介します。



第10回 アンデルセン公園きりがみ大賞受賞作品

## ふなばしアンデルセン公園

④ 9:30～16:00 (3/20～4/7、4/8以降の土日祝は17:00まで)  
休 月曜(祝日は開園)  
④ 一般900円(810円)、高校生600円(540円)、小・中学生200円(180円)、4歳以上100円(90円)※( )は割引前売料金、新京成線指定駅で発売中(一部駅を除く)。  
④ 三咲駅から船橋新京成バスコスモディック病院行き・北習志野駅から小室駅行き「アンデルセン公園」下車(所要時間12分・19分)徒歩1分。三咲駅・JR船橋駅北口から船橋新京成バス小室駅行き「泉の森」下車(所要時間11分・37分)徒歩5分  
※発車時刻は事前にご確認ください。  
④ 047-457-6627、子ども美術館047-457-6661  
【URL】<https://www.park-funabashi.or.jp/and>



ふなばしアンデルセン公園入園券(有効期限2019年7月末日)を10組20名さまにプレゼント(右ページ参照)

# Event

## 全ての人が楽しめる、セリフを使わず心がつながる感動の世界 『ギア-GEAR-』East Version

ノンバーバル(=言葉に頼らない)の手法に加え、プロジェクションマッピングなど最新の技術を駆使した光や映像の演出と連動したブレイクダンスやマジックなどの迫力のパフォーマンスと感動のストーリーが魅力の新感覚エンターテインメントです。



開催日: 毎週金曜 ①13:00 ②18:00 上演時間 約90分  
毎週土・日曜、祝日 ①12:00 ②17:00  
※GW期間の公演日程についてはホームページをご確認ください。  
料 金: 前売 一般4,200円、大学生・専門学校生3,700円  
中学生・高校生3,200円、4歳～小学生2,200円  
※当日券は前売料金+500円

※一般チケット以外は入場時に学生証など証明書のご提示が必要です。  
※3歳以下のお子様はキッズデー(毎月第1・第3土曜日12時公演)のみご入場いただけます。(事前にお電話でのご予約が必要です)  
※チアバスなど全国共通子育て支援バスポートをお持ちの場合、小学生以下のお子様3名まで無料でご入場いただけます。(事前にお電話でのご予約が必要です)

## 千葉ポートシアター

④ 京成津田沼駅から京成千葉線「千葉中央駅」徒歩9分  
④ ご予約・お問い合わせ/043-441-6067または050-5238-4533 (ギアイーストバージョン公演事務局)※受付10:00～18:00

## 珠玉の浮世絵200点が日本初公開 オーバリン大学 アレン・メモリアル美術館所蔵 メアリー・エインズワース浮世絵コレクション 一初期浮世絵から北斎・広重まで

期間: 4月13日(土)～5月26日(日)

目利きコレクターで知られた、米国女性メアリー・エインズワースの浮世絵コレクションの里帰り展を開催します。有名作品から希少な1枚まで浮世絵の歴史をたどる珠玉の200点を展示。日本で初公開される美しい作品の数々をご堪能ください。



歌川広重<名所江戸百景 两国花火>大判錦絵 安政5年(1858) アレン・メモリアル美術館蔵

千葉市美術館  
④ 10:00～18:00※金・土曜日は20:00まで(最終受付は閉館の30分前まで)  
休 5月7日(火)  
④ 一般1,200円、大学生700円、高校生以下無料  
④ 京成千葉中央駅徒歩10分 ④ 043-221-2311(千葉市美術館)



メアリー・エインズワース浮世絵コレクション鑑賞券(有効期限2019年5月26日)を5組10名さまにプレゼント(右ページ参照)

## パレードや貴重な資料の展示を開催 習志野駐屯地創設68周年・第1空挺団創設61周年記念行事

開催日: 3月31日(日) 10:00～15:30

駐屯地三大行事の一つです。パレードや落下傘降下などの展示のほか、露店も多数出店されます。資料館『空挺館』も開放。貴重な資料なども見学できます。降下塔広場周辺の桜も見頃を迎え、多くの人で賑わいます。



## 陸上自衛隊習志野駐屯地

④ 無料  
④ 習志野駅徒歩15分。北習志野駅またはJR津田沼駅北口から船橋新京成バス「自衛隊前」下車(所要時間15分～20分)徒歩すぐ  
④ 047-466-2141(陸上自衛隊習志野駐屯地広報室)

## 青空の下、自然の中で遊びつくす3日間! 松戸モリヒロフェスタ～こどもの王国～

開催日: 5月3日(金・祝)～5月5日(日・祝) 10:00～15:00  
会場: 21世紀の森と広場「水とこかげの広場」,  
「千駄堀池のほとり」、「みどりの里」、「森の工芸館」

こどもの日にちなんだ、豊かな自然の中で子どもが遊び・学ぶ空間、見て・聴いて・食べて楽しむ空間を提供する3日間。ワークショップ、飲食屋台、体験型スタンプラリーなど、親子で楽しめる催しが多数開催されます。



## 21世紀の森と広場

④ 9:00～17:00  
④ 八柱駅徒歩15分。八柱駅から船橋新京成バス小金原団地循環または、新松戸駅行き「公園中央口」下車(所要時間5分)徒歩すぐ ④ 047-345-8900(21世紀の森と広場管理事務所)





# 新京成の最新情報をお届け! 新京成 INFORMATION



## 「第74回 新京成沿線健康ハイキング」を開催中



「第74回 新京成沿線健康ハイキング」は、八柱駅から萬満寺、八ヶ崎桜並木を通り小金原公園を回って常盤平駅を目指すコースです。萬満寺では、3/27(水)・28(木)・29(金)には仁王像の股の下をくぐって無病を祈願する「仁王の股くぐり」が行われます。ハイキングの期間中、チラシに萬満寺手水舎に設置されるスタンプを押して来られた方に、ゴールのセブン-イレブン新京成ST常盤平店でお茶をプレゼントします。さらに、先着3,000名さまに限り参加記念バッジのプレゼントもあります。皆さまのご参加をお待ちしています。

**開催日** 3月15日(金)から4月22日(月)  
**スタート** 八柱駅(スタート受付はありません。ハイキングのチラシをお持ちの上お歩きください)  
**ゴール** セブン-イレブン新京成ST常盤平店



## 「乗りトク! さくら満開 おでかけきっぷ」を販売中

新京成電鉄では、期間中のお好きな3日、全線が乗り降り自由になる「乗りトク! さくら満開おでかけきっぷ」を枚数限定で販売中です。「乗りトク! きっぷ」で、春のお出かけをお楽しみください。

**利用区間** 新京成線全線(乗り降り自由)※他社線まで利用の場合、着駅にて別途精算  
**販売期間** ~4月12日(金)※売り切れ次第終了  
**有効期間** 3月16日(土)~4月14日(日)のうち任意の3日  
**金額** 大人1,000円、小児500円  
**販売枚数** 大人2,000枚、小児200枚限定  
**販売箇所** 新京成線の各駅  
 (新鎌ヶ谷駅、京成津田沼駅を除く)



## 新京成電鉄×聖徳大学 「スプリングコンサート」を開催

新京成電鉄と聖徳大学とのコラボレーション企画で「スプリングコンサート」を開催します。ファミリーで楽しめるミュージカルショーです。ぜひお気軽にお越しください。



昨年の様子

**日時** 3月23日(土)  
 1回目 13:00~(開場12:30)  
 2回目 15:30~(開場15:00)  
**場所** きらりホール(きらり鎌ヶ谷市民ホール)  
 初富駅徒歩3分  
**定員** 各回先着500名 **料金** 入場無料



## 駅窓口でチケットを販売します

**販売箇所** 松戸、八柱、常盤平、五香、元山、くぬぎ山、北初富、初富、鎌ヶ谷大仏、二和向台、高根公園、北習志野、葉園台、新津田沼 各駅窓口

### ふなばし三番瀬海浜公園潮干狩り前売券



**販売期間** 4月13日(土)~6月8日(土)  
**利用期間** 4月18日(木)~6月9日(日)  
 ※潮位の関係で開催のない日があります。詳しくはHPをご覧ください。  
**料金** 大人(中学生以上)390円(通常430円)、子供(4歳以上)190円(通常210円)

[https://www.sambanze.jp/facility/park/shell\\_gathering/](https://www.sambanze.jp/facility/park/shell_gathering/)

## 東京ディズニーリゾート® 「首都圏・静岡ウィークデーパスポート」



©Disney

**販売期間** 3月25日(月)~7月5日(金)  
**利用期間** 4月8日(月)~7月12日(金)  
**料金** 大人(18歳以上)6,400円(通常7,400円)、中人(中学生・高校生)5,500円(通常6,400円)、小人(幼児・小学生)4,100円(通常4,800円)  
**対象** 東京・神奈川・埼玉・千葉・茨城・山梨・栃木・群馬・静岡に在住、在学、在勤の方

## 「幕張メッセ」どきどき「フリーマーケット2019」前売券



**販売期間** ~5月2日(木)  
**利用期間** 5月3日(金・祝)~5月5日(日・祝)  
**料金** 大人(中学生以上)600円(通常800円)  
 ※小学生以下無料

## 京成バラ園「ローズガーデン」前売券



**販売期間** 4月16日(火)~6月2日(日)  
**利用期間** 5月10日(金)~6月2日(日)  
**料金** 大人・シニア券(高校生以上)900円(通常5~6月1,200円)

イベント・きっぷ・チケットに関する問い合わせ 新京成電鉄お客さま案内番号 047-389-1249(土日・祝日を除く) 9:00~12:00、13:00~17:30





## ロボットプログラミング教室 「東京メトロ×プログラボ」 津田沼校 4月オープン

ロボットを組み立て、自ら考えプログラムを組むことを通して、筋道を立てる力や物事を深く考える力、最後までやり抜く力を育みます。詳細はHPをご確認ください!

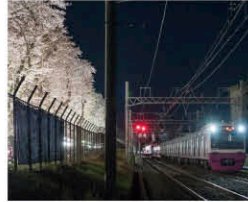


住 千葉県習志野市津田沼1-3-11 昭和第三ビル4階  
窓 ホームページの時間割をご確認ください。  
休 月曜、火曜 ☎0570-200-710  
<https://www.proglab.education/school/tsudanuma.html>



## 松戸駐屯地×新京成電鉄 車窓を彩る桜ライトアップ

新京成電鉄では、陸上自衛隊松戸駐屯地のご協力のもと、陸上自衛隊松戸駐屯地内(くぬぎ山駅～元山駅間)を横断する線路脇の桜並木を期間限定でライトアップします。ピンク色の電車の車窓から、春爛漫の夜桜をご堪能ください。



日程

3月26日(火)～4月1日(月)  
18:00～22:00

※自衛隊敷地の開放は18:00～20:00です。日曜日は開放しません。くぬぎ山駅から徒歩5分の南門から入場できます。



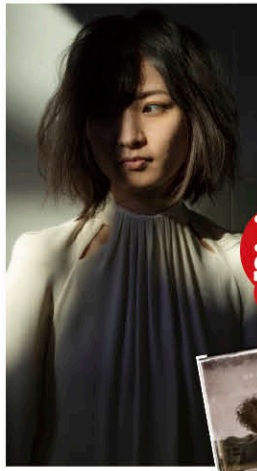
## 松戸新京成バス3306号車に 星野みちるさんサイン入り ポスターを掲出中

松戸新京成バスでは、路線バスの3306号車の車内に、シンガー・ソング・ライターの星野みちるさん直筆



2月2日(土)、イベントで1日営業所長を務める星野みちるさん(右)としんちゃん(左)

サイン入りポスターを掲出して運行しています。これは、松戸新京成バスの特別塗装車両(3306号車・3307号車)も出展した千葉県陸上バスみつわ台車庫でのイベントで、星野みちるさんが1日営業所長を務めたほか、路線バス車両に乗り込み車内ライブを実施したことを記念して書かれたサインです。



星野みちる PROFILE

11月19日生まれ。千葉県出身。3歳から19歳までクラシックピアノを習う。2005年AKB48オープニングメンバーに合格。07年シンガー・ソング・ライターを目指し卒業。現在までに様々なアーティストから楽曲提供を受け、グッド・ミュージック界隈で話題沸騰。

<オフィシャルHP>

<https://hoshino-michiru.officialsite.co/>

Present E

星野みちるさんが立ち上げた新レーベル「よいレコード会社」より3月6日にリリースされた、記念すべき第1弾シングル「逆光」を5名さまにプレゼント! (12ページ参照)



## 春のお彼岸 霊園への臨時バスを運行

新京成グループバスでは、3月21日(木・祝)、23日(土)、24日(日)に、船橋駅北口～馬込霊園間、八柱駅(新八柱駅)～八柱霊園間で臨時バスを運行いたします。皆さまのご利用をお待ちしております。

区間	大人	小児
船橋駅北口～馬込霊園	280円	140円
七軒家～馬込霊園	230円	120円
馬込斎場前～馬込霊園	180円	90円
八柱駅(新八柱駅)～八柱霊園	180円	90円



## 松戸新京成バス3307号車 (新京成電車カラーバス) 折り紙

2018年12月より運行を開始した新京成電車カラーバス(3307号車)の折り紙を、テレビ番組等各方面でご活躍されている京浜急行電鉄株式会社の飯島学氏に制作・提供していただきました。新京成電鉄ホームページから印刷して折ってみCiao!う!



新京成バスに  
関する  
お問い合わせは  
各営業所へ

船橋新京成バス  
鎌ヶ谷営業所 ☎047-443-2035  
習志野営業所 ☎047-466-0525

松戸新京成バス  
松戸営業所 ☎047-387-0388

…新京成線の駅窓口(一部駅を除く)でもチケットを購入できるので、とっても便利です!





でんしゃ えき もの  
**電車や駅で物をなくしたら  
どうしたらいいの？**

かさやICカード、鍵、上着など、駅に毎日たくさん届けられる忘れ物。手すりに傘をかけたまま電車を降りてしまったり、網棚にカバンを置いてきてしまったという経験がある人も多いのでは？今回は、知っている役立つかもしれない、忘れ物をしたときの問い合わせ方法を教えてもらったよ！

**Q** uestion  
**どこに問い合わせるの？**

**A** nswer  
拾得された忘れ物は、駅→本社→鎌ヶ谷警察署という流れで保管されるんだ。だから、忘れ物に気づいたタイミングによって、問い合わせ先が変わるよ！下の図を参考にして、問い合わせよう。



忘れ物をした当日は、駅に問い合わせてね。

でんわ と あ ちよくせつまどぐち  
電話で問い合わせ、もしくは直接窓口へ  
※各駅の電話番号はホームページに載っているよ！



しゅうとくび 拾得日から1～2日

えき 駅



忘れ物が  
見つかったら  
保管場所に  
取りに行こう！

2～7日 しんけいせいでんてつほんしゃ  
新京成電鉄本社

※傘は、本社にて  
3カ月間保管して  
います。



でんわ と あ  
電話で問い合わせ  
047-389-1249  
平日 9:00～12:00  
13:00～17:30

～3カ月 かまがや けいせい  
鎌ヶ谷警察署 047-444-0110(会計課へ)  
平日 8:30～17:15





# Q

uestion

## 問い合わせのときは、何を伝えたらいいの？

# A

nswer

忘れ物をする<sup>わすれもの</sup>と焦<sup>あせ</sup>ってしまう<sup>おもう</sup>けど、まずは落ち着<sup>おち</sup>いて、なくした場所<sup>ばしょ</sup>や物<sup>もの</sup>の特徴<sup>とくちゆう</sup>を思い出<sup>おも</sup>してみよう。具体的な情<sup>じよう</sup>報<sup>ほう</sup>があるほど、見<sup>み</sup>つかりやすくなるよ。

例えば、ゲーム機<sup>げーむき</sup>の入<sup>い</sup>ったカバン<sup>かばん</sup>を忘<sup>わす</sup>れた場合<sup>ばあい</sup>、「ゲーム機<sup>げーむき</sup>を忘<sup>わす</sup>れた」ではなく、まず「カバン<sup>かばん</sup>を忘<sup>わす</sup>れた」と伝えよう。それから、カバン<sup>かばん</sup>の特徴<sup>とくちゆう</sup>や中<sup>なか</sup>にゲーム機<sup>げーむき</sup>が入<sup>い</sup>っていること<sup>こと</sup>を伝え<sup>つた</sup>ると、よりスムーズ<sup>しゅーず</sup>に調<sup>しら</sup>べることができるよ。

### こんなことを思い出しておこう！

#### なくした状況<sup>じようきよう</sup>

ひつけ じかん  
白付<sup>ひつけ</sup>や時間<sup>じかん</sup>

りよう えた  
利用<sup>りよう</sup>した駅<sup>えき</sup>

じようしゃ くかん など  
乗車<sup>じようしゃ</sup>した区間<sup>くかん</sup> など



#### なくした物<sup>もの</sup>の特徴<sup>とくちゆう</sup>

いろ がら  
色<sup>いろ</sup>や柄<sup>がら</sup>

ブランド

おお 大きさ など

### なくした直<sup>ちよくこ</sup>後の場合<sup>ばあい</sup>なら

電車<sup>でんしゃ</sup>の発車時刻<sup>はつしゆじこく</sup>、乗<sup>の</sup>っていた区間<sup>くかん</sup>、乗<sup>の</sup>っていた車両<sup>しやりやう</sup>なども伝え<sup>つた</sup>ると見<sup>み</sup>つかりやすくなるよ！

※状況<sup>じようきよう</sup>によっては駅員<sup>えきいん</sup>がすぐ忘れ物<sup>わすれもの</sup>を探<sup>さが</sup>しに行<sup>い</sup>けないこともあります。



### PASMOなど



PASMO定期券<sup>ていきけん</sup>や記名PASMO<sup>きめい</sup>をなくした場合<sup>ばあい</sup>には、駅窓口<sup>えきまどぐち</sup>で再発行<sup>さいはつこう</sup>の申請<sup>しんせい</sup>をしてください。定期券情報<sup>ていきけんじようほう</sup>や手続<sup>てつづ</sup>き完了<sup>かんりゅう</sup>時点<sup>してん</sup>の残額<sup>ざんがく</sup>などを新<sup>あたら</sup>しいPASMOに引き継<sup>ひ</sup>ぐことができます。



### 携帯電話<sup>けいたいでんわ</sup>やスマホ

落とし物<sup>おとしもの</sup>・忘れ物<sup>わすれもの</sup>の携帯電話<sup>けいたいでんわ</sup>やスマートフォン<sup>スマートフォン</sup>にかけた<sup>か</sup>けていただいても電話<sup>でんわ</sup>には出<sup>で</sup>ることができません。右<sup>みぎ</sup>のページ<sup>ぺーじ</sup>の各問<sup>かくと</sup>い合わせ先<sup>あ</sup>に直接<sup>せきやく</sup>お問い合わせ<sup>と</sup>ください。

忘れ物<sup>わすれもの</sup>が発見<sup>はっけん</sup>された白付<sup>ひつけ</sup>や場所<sup>ばしょ</sup>、物<sup>もの</sup>の特徴<sup>とくちゆう</sup>を「遺失物<sup>いしつぶつ</sup>管理システム<sup>かんりシステム</sup>」に登録<sup>とうろく</sup>しているの<sup>の</sup>で、パソコン<sup>パソコン</sup>を使<sup>つか</sup>ってどの駅<sup>えき</sup>でも検索<sup>けんさく</sup>することができます。



忘れ物<sup>わすれもの</sup>や落とし物<sup>おとしもの</sup>を見<sup>み</sup>つけたときは、駅員<sup>えきいん</sup>さんへ届けよう！

※[PASMO]は、株式会社バスの登録商標です。

鉄道営業部 営業管理課

鈴木 祥高





# 成長した選手が活躍する姿に 鳥肌が立ち、涙が出そうになる

家族と遊びに来た千葉県  
いまは仕事の場

北海道日本ハムファイターズ・ファーム監督  
荒木 大輔さん

甲子園のスーパースターとして野球ファンのみならず、女性からも大人気だった荒木大輔さん。「高校時代はちよつと大変なときがあつて（笑）、そのときは仲間が助けてくれたんですけど、電車に乗ることは好きですね。電車にはいろいろな人が乗っていて、その人たちを観察するのが楽しい。家族連れなどを見ているとほのぼのとした気持ちになりますよね」

これはすでに千葉県と接点があったのか何うと、「嫁さんと木更津のアウトレットで買い物をしたり、子どもが小さいときはいちご狩りや農業体験をしたり、よく遊びに来ていました」しかし、昨年、ファイターズのファーム監督に就任してからは、「常に選手や練習のことを考えながら鎌ヶ谷スタジアムに通っています」とキリツとした表情で答えてくれました。

選手たちに大切なのは  
自分の頭で考えること

「最初はすごく不安でした。選手たちが一軍に上がれず、上がつても活躍できなかったらどうするのか」と今年と同じく甲子園で大きな注目を集めた吉田輝星選手、昨年は清宮幸太郎選手が日本ハムに入団しました。荒木さんはファーム監督2年目を迎え、「若い選手たちにはなるべく自分の頭で考えてがんばってほしいと思っています」と話します。

「監督が技術的なことを一方的に指導すると、選手はいわれたとおりにはしなければいけないと思つてしまいます。でも、選手には自分が持つているものをどうすれば活かせるか、自分で考えて実行してほしい。ですから、技術について話す際は、『ボールを投げるとき腕の位置がこう見えるんだけど、どう思つて』などと問いかけることにしています。緊張してしまうようだと頭に入らないので、普段からくだけた話もします。

休みの日はどこに行くんだ？とかね。けっこう『ららぽーと』に行つているみたいですよ（笑）」

選手の様子を観察して、話のヒントにするときもあるとのこと。「今日は動きがいいなとか、いつもは元気なのに声が出ていないなとか、気づいたことを話につなげます。コーチ時代は投手を専門に見ていればよかったのですが、監督になつ



1980年に1年生ながら庄巻のピッチングで高校野球界を沸かせ、大ちゃんフィーバーを巻き起こした荒木大輔さん。現在は北海道日本ハムファイターズのファーム監督として、将来の戦力となる選手たちを育成しています。荒木さんが1年の半分を過ごすという「ファイターズ鎌ヶ谷スタジアム」で、監督の仕事についてお話を伺いました。



## [プロフィール]

DAISUKE ARAKI

1964年5月6日生まれ、東京都調布市出身。早稲田実業学校高等部在籍時に投手として全国高等学校野球選手権の甲子園大会に5季連続で出場。1983年にドラフト1位でヤクルトスワローズに入団。1996年に横浜ベイスターズへ移籍した後に現役を引退し、野球解説者の道に。2004年から西武ライオンズやヤクルトスワローズのコーチを務め、2018年に北海道日本ハムファイターズのファーム監督に就任。



「たら全体を見なければなら  
ない」

「じつはね」と荒木さんは  
こつそり続けます。「監督は  
指示を出せばまわりが動い  
てくれるのでラクな仕事だ  
と

たがこんな大変な仕事  
だったなんて、ヤクルト時  
代の先輩で、日本ハム二軍の

栗山英樹監督にすぐに謝り  
に行きましたよ！『栗さん  
栗さん』って気軽に呼んでい  
ましたが、もうそんなふう

に呼ばれません(笑)。でも、こ  
の年になっても発見するこ  
とや学ぶことがいろいろあ  
って、監督の仕事は楽しい  
ですね」

### ファームは新人選手の 成長過程を見られる場所

昨シーズンは、春先に自  
分の力をうまく出せなくて  
も少しずつ自信をつけ、一軍  
に上がって活躍する選手が  
何人もいたそうです。「とて  
もやりがいを感じました。  
育てた選手がヒットを打っ  
たり、投手として相手打線  
を抑えたりするのを家に  
帰ってテレビで見たりする  
と、鳥肌が立つし、本当に涙  
が出そうになります。ファ  
ームならではの喜びがありま  
すね」

鎌ヶ谷スタジアムに来て  
くれるお客さまも同じよう  
な思いを味わっているのだ  
はないかと、荒木さん。  
「ファンの方々は、自主トレ  
のときからだんだん大人に  
なっていく新人選手たち  
を、髪の毛が伸びてきたと  
かヒゲを生やすようになって  
きたか、自分の子や孫のよ

うに見てくれます。その選  
手が一軍に上がり、札幌の球  
場で活躍しているのを見ら  
ら、きつとうれしいですよ  
ね。ファームは新人が一流の  
選手へと成長する過程を見  
られる場所です。応援して  
もらって、ときにはヤジをと  
ばしてもらって(笑)、選手  
たちは大きく育っていくと  
思いますので、たくさんの方  
に足を運んでいただきた  
いですね」

鎌ヶ谷スタジアムはファ  
ームと選手の距離が近い球場  
といわれています。ぜひ訪  
れて、北海道日本ハムファイ  
ターズを応援しましょう！

Present  
F



荒木大輔さん  
直筆サイン色紙を  
5名さまにプレゼント  
(12ページ参照)

### ファイターズ鎌ヶ谷スタジアム

北海道日本ハムファイターズ・ファーム  
(二軍)の本拠地。ファームの「イースタ  
ン・リーグ公式戦」の観戦や練習見学が  
でき、試合開催時には家族で楽しめるイ  
ベントも盛りだくさん。スタンド内に畑  
があり、夏にはプールも登場！

📍 鎌ヶ谷市中沢459  
☎ 0570-005-586(ナビダイヤル)  
🚗 東武アーバンパークライン「鎌  
ヶ谷駅」から徒歩約30分ほか。  
有料試合開催時のみシャトル  
バス運行



公式サイト <https://www.fighters.co.jp> 2019年度イースタン・リーグ公式戦開催中!



# ス / テ / キ / な / 寄 / り / 道



①「キッシュランチ(海老とブロッコリーのキッシュ)」1,000円。スープ・サラダ・ドリンクつき。  
②キッシュに負けず劣らず人気ののが「特製大きなロールキャベツ」900円。一人前にキャベツ1/4個を使用したボリューム満点の一品。黒毛和牛を使った150gの肉種には、ピスタチオやフォアグラも入っています。  
③店内は全面禁煙。ベビーカーやお子さま連れでも安心して入店できます。

**Present** お食事券(1,000円分)を10名さまにプレゼント  
(12ページ参照)



船橋市西習志野3-26-8  
 11:30~16:00 (L.O.15:30)  
 18:00~22:00 (L.O.21:30)  
 日曜、祝日  
 北習志野駅徒歩1分  
 047-466-2440

## 北習志野 ツッカーモ Cafe & Wine Dining ZUCCAMO

北習志野駅西口からほど近い場所にある「ツッカーモ」。2018年6月、飯山満から移転オープンしました。看板メニューは、生クリームやチーズ、卵をたづぶりと使用し、なめらかに焼き上げた手作りキッシュ。「ホタテとアボカドのキッシュ」「ブイヤベース風キッシュ」など5種類の通常メニューに加え、日替わりも毎日2種類登場。1カット400円で具たくさんなキッシュを楽しむことができます。

ランチタイムにはサラダとスープ、ドリンクがつく「キッシュランチ」がおすすめ。ソフトドリンクだけでなくビールやワイン、スパークリングワインなども追加料金なしで選べるので、昼間からちよびり贅沢なひとときを過ごすことができます。夜は「自家製スモークサーモン」や「トリッパと5種類のお豆のトマトソース煮込み」など人気の惣菜5品を少しずつ楽しめる「寄り道セット(ドリンクつき)」1500円が人気です。

キッシュのほか「特製大きなロールキャベツ」や「黒毛和牛ほほ肉の煮込み」など、ほとんどすべてのメニューがテイクアウト可能なのもうれしいポイント。持ち寄りパーティーやお花見などのシーンでも喜ばれること請け合いです。

